

9. SINIF

COĞRAFYA

TAM İZLEME KİTABI



24. HAFTA

- BEŞERİ SİSTEMLER VE SÜREÇLER -

- NÜFUSUN DAĞILIŞI VE HAREKETLERİ-2-

Nüfus Hareketleri - Göçlerin Sınıflandırılması - Göçlerin Nedenleri- İtici ve Çekici Faktörler - Geçmişten Günümüze Göçler -
Türkiyede İç Göçler - Türkiyede Dış Göçler - Göçün Mekânsal Etkileri

Adı :

Numara :

Doğru :

Yanlış :

Soyadı :

Sınıf :

Net :

		YANITLAR											
■		01	A	B	C	D	E	16	A	B	C	D	E
■		02	A	B	C	D	E	17	A	B	C	D	E
■		03	A	B	C	D	E	18	A	B	C	D	E
■		04	A	B	C	D	E	19	A	B	C	D	E
■		05	A	B	C	D	E	20	A	B	C	D	E
■		06	A	B	C	D	E	21	A	B	C	D	E
■		07	A	B	C	D	E	22	A	B	C	D	E
■		08	A	B	C	D	E	23	A	B	C	D	E
■		09	A	B	C	D	E	24	A	B	C	D	E
■		10	A	B	C	D	E	25	A	B	C	D	E
■		11	A	B	C	D	E	26	A	B	C	D	E
■		12	A	B	C	D	E	27	A	B	C	D	E
■		13	A	B	C	D	E	28	A	B	C	D	E
■		14	A	B	C	D	E	29	A	B	C	D	E
■		15	A	B	C	D	E	30	A	B	C	D	E

ÖĞRENCİ NO									
0	0	0	0	0	0	0	0	0	0
1	1	1	1	1	1	1	1	1	1
2	2	2	2	2	2	2	2	2	2
3	3	3	3	3	3	3	3	3	3
4	4	4	4	4	4	4	4	4	4
5	5	5	5	5	5	5	5	5	5
6	6	6	6	6	6	6	6	6	6
7	7	7	7	7	7	7	7	7	7
8	8	8	8	8	8	8	8	8	8
9	9	9	9	9	9	9	9	9	9

Adı :

Soyadı :

Tam Okul uygulamasını kullanarak optik formları okutabilir, sonuçlarınızı değerlendirebilir ve video çözümlerine ulaşabilirsiniz.

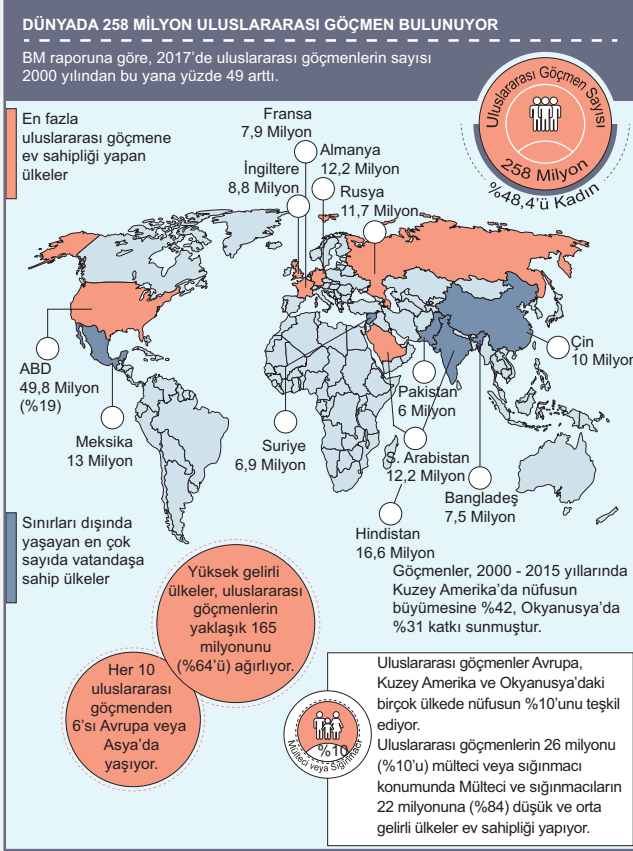
Aynı zamanda **Eğitim Vadisi Mobil** uygulamasını indirerek de video çözümlerine ulaşabilirsiniz.

Uygulamalarımızı **Google Play** veya **App Store**'dan indirebilirsiniz.



Etkinlik

- A. Aşağıda BM 2017 göçmen raporuna göre hazırlanmış bir afiş verilmiştir. Verilen soruları görselde verilen bilgilere göre cevaplandırınız.



1. 2017 yılında en fazla uluslararası göçmene ev sahipliği yapan ülke hangisidir ve bu ülkede kaç milyon uluslararası göçmen bulunmaktadır?

En fazla uluslararası göçmene ev sahipliği yapan ülke ABD'dir ve 49,8 milyon uluslararası göçmen bulunmaktadır.

2. Görselde göre, sınırları dışında yaşayan en çok sayıda vatandaşa sahip iki ülke hangileridir?

Sınırları dışında yaşayan en çok sayıda vatandaşa sahip iki ülke Hindistan ve Meksika'dır.

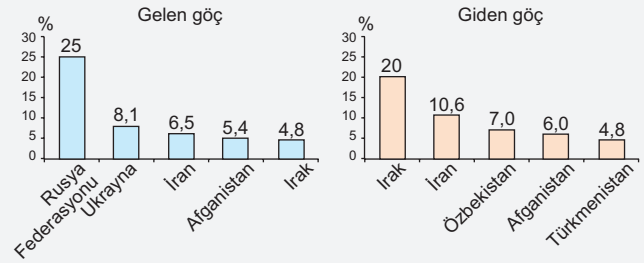
3. Görselde yer alan bilgilere göre, yüksek gelirli ülkeler kaç milyon uluslararası göçmene ev sahipliği yapmaktadır ve bu göçmenlerin ne kadarı Avrupa veya Asya'da yaşamaktadır?

Yüksek gelirli ülkeler yaklaşık 165 milyon uluslararası göçmene ev sahipliği yapmaktadır ve bu göçmenlerin %64'ü Avrupa veya Asya'da yaşamaktadır.

4. Görselde göre, mülteci ve sığınmacıların %84'ü hangi tür ülkelere sığınmaktadır?

Mülteci ve sığınmacıların %84'ü düşük ve orta gelirli ülkelere sığınmaktadır.

- B. Aşağıdaki grafikte 2022 yılında Türkiye'ye gelen ve Türkiye'den giden göçün en fazla olduğu ilk 5 ülkenin oranları gösterilmiştir. Verilen soruları grafiğe göre cevaplandırınız.



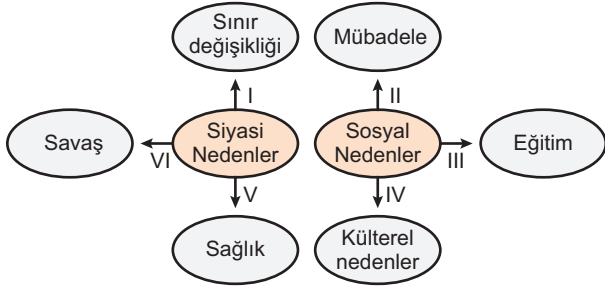
1. Grafikteki verilere göre, Türkiye'ye gelen göçlerin %25'i hangi ülkeden gerçekleşmiştir? Bu durumu nasıl yorumlarsınız?

Türkiye'ye gelen göçlerin %25'i Rusya Federasyonu'ndan gerçekleşmiştir. Bu durum, siyasi ve ekonomik faktörlerin yanı sıra, Suriye ve Orta Doğu'daki çatışmaların ve Rusya'nın kendi iç dinamiklerinin göç üzerinde büyük bir etkisi olduğunu göstermektedir. Ayrıca, Türkiye'nin coğrafi konumu ve Rusya ile olan tarihi ve kültürel bağları da bu göç hareketinde etkili olabilir.

2. Türkiye'den giden göçlerin %20'si hangi ülkeye yönelmiştir? Bu göç hareketinin nedenlerini ekonomik ve sosyal faktörler açısından tartışınız.

Türkiye'den giden göçlerin %20'si Irak'a yönelmiştir. Bu göç hareketinin nedenleri arasında ekonomik fırsatlar, ticaret ve iş imkânları ve Irak'taki belirli sektörlerde (örneğin, inşaat, ticaret) Türkiye'den gelen iş gücüne duyulan talep sayılabilir. Sosyal faktörler arasında ise aile birleşimi, kültürel yakınlık ve tarihsel bağlar yer alabilir.

1.



Yukarıda göçün siyasi ve sosyal nedenleriyle ilgili yapılan eşleştirmelerden hangileri **yanlıştır**?

- A) I ve II B) II ve V C) III ve IV
D) III ve V E) IV ve VI

2. Türkiye’de kırsal alanlardan kentlere yapılan göçler üzerinde;

- I. dini,
II. sosyal,
III. ekonomik

unsurlardan hangilerinin etkili olduğu söylenebilir?

- A) Yalnız I B) Yalnız II C) Yalnız III
D) I ve III E) II ve III

3. I. 2011 yılında Suriye’de başlayan iç savaş sonucunda şiddet ve baskıya maruz kalan Suriyelilerin ülkemize yaptığı göçler
II. 2023 Kahramanmaraş merkezli depremler sonrasında meydana gelen göçler
III. Somali’de devam eden şiddetli kuraklık nedeniyle yaklaşık 245 bin kişinin katıldığı göçler

Yukarıdaki göç hareketlerinden hangilerinin gerçekleşmelerinde doğal nedenler etkili **olmamıştır**?

- A) Yalnız I B) Yalnız II C) Yalnız III
D) I ve II E) II ve III

4.



Harita üzerinde numaralandırılarak gösterilen alanların hangileri diğerlerine göre daha fazla beyin göçü almaktadır?

- A) I ve II B) I ve IV C) II ve III
D) II ve IV E) III ve IV

5. “Ahmet, ailesiyle birlikte doğup büyüdüğü köyden büyük bir şehre taşınmaya karar verir. Bu kararında birçok faktör etkili olmuştur.”

Aşağıdakilerden hangisi kırdan kente bu göçün itici nedenlerinden biri olarak değerlendirilebilir?

- A) Eğitim olanaklarının daha iyi olması
B) İş imkânlarının fazla olması
C) Tarım arazilerinin verimsizleşmesi
D) Kültürel aktivitelerin çeşitliliği
E) Sağlık hizmetlerinin gelişmiş olması

6. Aşağıdaki ifadelerden hangisi, göçlerin sonucunda meydana gelen mekânsal etkilerden biri olarak **değerlendirilemez**?

- A) Göç alan bölgelerde nüfus yoğunluğunun artması
B) Göç veren bölgelerde nüfusun azalması
C) Göç alan bölgelerde konut talebinin artması
D) Göç veren bölgelerde eğitim ve sağlık hizmetlerinin kalitesinin artması
E) Göç alan bölgelerde alt yapı hizmetlerinin yetersiz kalması

	Olaylar	Göç türü
I.	Afganistan'daki insanların iç savaştan kaçıp ülkemize sığınması	Mülteci Göçü
II.	Bilim insanlarının başka ülkelere göç etmesi	Beyin Göçü
III.	Sovyetler Birliği'nin dağılmasından sonra Orta Asya Türki Cumhuriyetlerinden insanların Türkiye'ye gelmesi	Mübadele Göçleri
IV.	Milyonlarca siyahi insanın Amerika kıtasına köle olarak götürülmesi	Zorunlu Göç
V.	İnsanların tatil yapmak için Bodrum'a gitmesi	Mevsimlik Göç

Yukarıdaki tabloda verilen olaylar ile göç türleri eşleştirmelerinden hangisi **yanlıştır**?

- A) I B) II C) III D) IV E) V

8. Sanayi bölgelerine yapılan göçler genellikle kalıcı olmaktadır.

Bu durum aşağıdaki şehirlerin hangisinde daha çok görülmektedir?

- A) İzmit B) Trabzon C) Muğla
D) Niğde E) Isparta

9. Aşağıdakilerden hangisi, Türkiye'de kırsal kesimden kente göçü artıran etkenlerden biri **değildir**?

- A) Toprak erozyonuna bağlı tarımsal verimin azalması
B) Toprakların miras yoluyla parçalanması
C) Doğal nüfus artışına bağlı iş imkânlarının yetersiz kalması
D) Eğitim ve sağlık koşullarının yetersiz olması
E) Besi ve ahır hayvancılığının yaygınlaşması

10. Tarım alanlarında makine kullanımının iş gücüne olan ihtiyacı azaltmasından dolayı insanlar kentlere doğru göç etmek zorunda kalmışlardır.



Bu duruma bağlı olarak; harita üzerinde numaralandırılmış yerlerin hangisi **daha az göç vermiştir**?

- A) I B) II C) III D) IV E) V



Cevap Anahtarı

- 1.B 2.E 3.A 4.B 5.C 6.D 7.C 8.A 9.E 10.D



Yazılı Sınav

1. Göçlerin nedenleri genellikle itici ve çekici faktörlere dayanır. Aşağıdaki boş bırakılan yerlere itici ve çekici faktörlerden üçer tane yazınız.

İtici Faktörler

Savaş ve çatışmalar
Ekonomik yetersizlik ve işsizlik
Doğal afetler (deprem, sel, kuraklık)

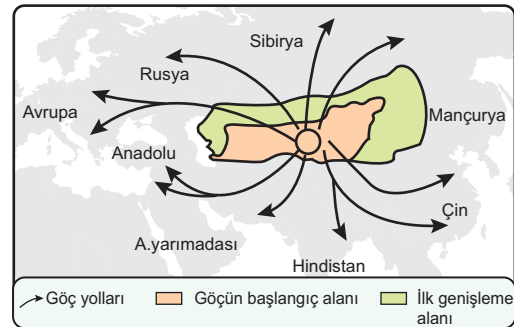
Çekici Faktörler

Daha iyi iş imkanları
Güvenlik ve istikrar
Eğitim ve sağlık hizmetlerinin kalitesi

2. Mevsimlik (geçici) göçler ile sürekli göçler arasındaki farkları açıklayınız ve Türkiye'deki mevsimlik göçlere örnek veriniz.

Mevsimlik göçler, belirli bir dönem için yapılan ve geçici olan göçlerdir. Sürekli göçler ise kalıcı olarak yer değiştirmeyi içerir. Türkiye'deki mevsimlik göçlere örnek olarak, tarım işçilerinin hasat dönemlerinde Güneydoğu Anadolu Bölgesi'nden Ege ve Akdeniz Bölgelerine çalışmak için gitmeleri verilebilir.

3. Aşağıda haritası gösterilen tarihi göçün ismini yazarak nedenlerinden üç tanesini belirtiniz.



Orta Asya Türk Göçü

Nedenleri:

Orta Asya'da yaşanan kuraklık ve olumsuz iklim değişiklikleri,
Hayvanlara otlak bulma ihtiyacı,
Türk boyları arasındaki mücadeleler