



## Tanıtım

Tema: **ESKİ ÇAĞ MEDENİYETLERİ**

Konu: **Tarım Devrimi'nin Eski Çağ'a Etkileri**

**Tarih Öncesi Devirler / Tarımsal Faaliyetlerin Başlaması**

**Temanın Amacı:** Tarım Devrimi'nin Eski Çağ medeniyetlerindeki yerleşmeye ve ekonomik faaliyetlere etkisini değerlendirebilme

**Anahtar Kavramlar:** Tarih Öncesi Devirler, Avcılık ve toplayıcılık, Artı Ürün, Anadolu, Mezopotamya, Orta Amerika

## Köprü Kurma



İnsanoğlunun doğası gereği var olan merak duygusu ve yaratıcılığı birçok bilimsel ve teknolojik buluşa neden olmuştur.. İnsanlık ilk keskin uçlu aleti yapmak için bir kayayı yere vurduğundan bu yana insanlar buluş yapmaya devam ediyor. Tekerleğin ilk çıkışından James Webb uzay teleskobunun fırlatılmasına kadar gelen ve devam eden bu önemli gelişmelerden birçoğu özellikle devrim niteliği taşıyor.

İnsanlık tarihini değiştiren ilk icatlardan biri tekerlektir. İlk tekerlek muhtemelen MÖ 4000 civarında geliştirildi. Aslında, buradaki önemli yenilik tekerleğin kendisi değil, tekerleğin sabit bir platforma bağlanmasını sağlayan sabit bir aks kombinasyonuydu. Aksın boyutu, deliğin içindeki sıklığı kritik bir faktördü. Bir diğer buluş Antik Yunan bilim insanlarından olan Arşimet'in ilk su pompasını tasarlamasıdır. Bugün hala çoğu alanda kullanılıyor. Her ne kadar papirüs Akdeniz dünyasında ve Kolomb öncesi Amerika'da kullanılsa da bu materyaller gerçek kağıt olarak tanımlanmamaktadır. İlk kağıt yapımı süreci, geleneksel olarak mahkeme görevlisi Cai Lun'a atfedilen Doğu Han Dönemi'nde (25-220 MS) Çin'de belgelenmiştir.

**Yukarıdaki metinde yer alan buluşların günümüzde insan hayatını nasıl kolaylaştırdığını yazınız.**

- 1. Tekerlek:İnsanlar, yükleri tekerlekli araçlarla (arabalar, römorklar) taşıyarak zaman ve enerji tasarrufu sağlamaktadır. Tekerlekli araçlar, insanların daha hızlı ve uzak mesafelere ulaşmasını mümkün kılmaktadır.*
- 2. Kağıt: Kağıt, bilgilerin yazılmasını ve kaydedilmesini kolaylaştırarak eğitim ve bilimde devrim yaratmıştır. Bilimsel çalışmaların, edebiyat eserlerinin ve tarihsel belgelerin korunmasını sağlamaktadır. Kağıt, kültürel mirasın zenginleşmesini ve gelişmesini devam ettirmektedir.*
- 3. Teleskop: Teleskop, gökyüzünü daha detaylı bir şekilde inceleme imkanı sunarak gezegenler, yıldızlar ve diğer gök cisimleri hakkında daha fazla bilgi edinmeyi sağlamaya devam etmektedir.*

## Tarım Devrimi'nin Eski Çağ'a Etkileri

### Tarih Öncesi Devirler

| TARİH ÖNCESİ DEVİRLERDE BAZI BÖLGELER |                            |                            |                     |
|---------------------------------------|----------------------------|----------------------------|---------------------|
| DEVİRLER                              | ANADOLU                    | MEZOPOTAMYA                | MISIR               |
| Paleolitik (Eski Taş)                 | MÖ 2,5 Milyon - MÖ XVI bin | MÖ 1,1 Milyon - MÖ XII bin | MÖ 8.000 - MÖ 7.500 |
| Mezolitik (Orta Taş)                  | MÖ XVI bin - MÖ IX bin     | MÖ XII bin - MÖ X bin      | MÖ 7500 - MÖ 5000   |
| Neolitik (Yeni Taş)                   | MÖ 8500 - MÖ 5800          | MÖ 10000 - MÖ 5200         | MÖ 5000 - 3500      |
| Kalkolitik (Bakır)                    | MÖ 5800 - MÖ 3400          | MÖ 5500 - MÖ 3100          | MÖ 3000 - MÖ 1070   |
| Demir                                 | MÖ XVIII. yüzyıl - MÖ 330  | MÖ 1000 yıllarından sonra  | MÖ 1070 - MÖ 330    |

#### Paleolitik (Eski Taş) Devir:

- İnsanlık tarihinin en uzun devridir.
- İnsanlar ihtiyaçlarını doğadan karşılamışlardır.
- İnsanlar mağara ve sığınaklarda yaşamışlar, ateşi kullanmışlardır.
- Delici, kesici alet ve edavatlar taş ve kemik parçalarından yapılmıştır.

#### Mezolitik (Orta Taş) Devir:

- "Mikrolit" adı verilen obsidyen ve çakmak taşlarından kazıcı ve delici aletler yapmışlardır.
- Bu dönemde daha çok nehir ve göl kenarlarında küçük köyler şeklinde yerleşik yaşam başlamıştır.

#### Neolitik (Yeni Taş) Devir:

- Toprak kullanılarak yeni malzemeler (çanak, çömlek vb) üretilmiştir.
- Bu dönemde tarımsal faaliyetler başlamış, hayvanlar evcilleştirilmiştir.
- İnsanlar ilk kez bu dönemde yerleşik hayata geçmiştir.



#### Örnek 1

Neolitik Dönem'de insanların hızlı bir değişim yaşadığı, birçok keşif ve icadın yine bu dönemde ortaya çıktığı bilinmektedir.

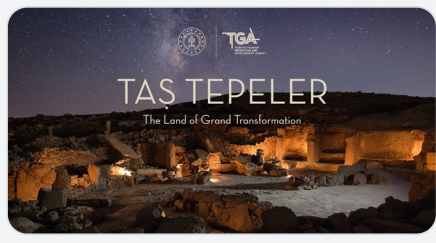
**Aşağıdakilerden hangisi ilk defa Neolitik Dönem'de ortaya çıkan durumlardan biri değildir?**

- Tarımsal üretimin başlaması
- Taş ve kemikten araç gereç yapılması
- Kilden yapılan seramik eşyaların kullanılması
- İnsanların üretici konuma geçmesi
- El değirmenlerinin üretilmesi

*Çeşitli malzemelerden araç-gereç yapımı ilk insanlardan itibaren her dönemde görülen bir durumdur.*

*Cevap: B*

#### Etkinlik 1



#### TAŞ TEPELER PROJESİ

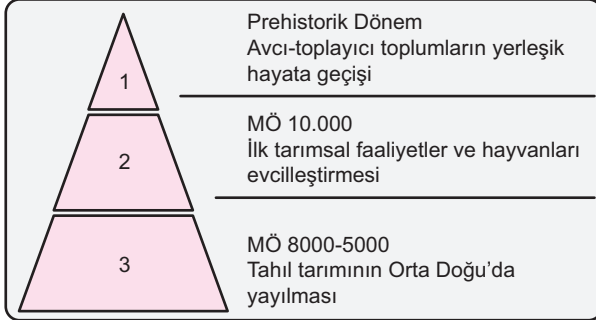
2021 yılında başlayan Şanlıurfa Neolitik Çağ Araştırmaları Projesi, diğer adıyla Taş Tepeler, Şanlıurfa'da yerleşik yaşa-

mın başlangıcından, yerleşik ve besin üretimine dayalı köy yaşantısının bütünüyle benimsendiği döneme kadar uzanan, Neolitik Çağ'ın ilk aşamalarına odaklanan bir araştırmadır.

**Yukarıda verilen bilgiden yola çıkarak Anadolu coğrafyasında yer alan tarih öncesi dönemlere ait merkezleri araştırınız ve yazınız. Bu merkezlere yönelik çalışma yaptığınızı düşünerek projenize bir ad bulunuz. Sınıfta paylaşınız.**

*Çatalhöyük, Çayönü, Hacılar, Yarımburgaz, Göbeklitepe ve Yumuktepe gibi bazı merkezler Anadolu'da tarih öncesi döneme ait ilk yerleşim yerleri olmuştur. Proje adı "Tarih Öncesi Anadolu: İlk Yerleşimler" olabilir.*

### Tarımsal Faaliyetlerin Başlaması



- Tarım devrimi, insanoğlunun avlanma ve toplayıcılıktan yerleşik tarım ekonomisine geçişini tanımlayan önemli bir tarihsel dönüm noktasıdır.
- Avcılığın güçleşmesi, iklim koşullarının iyileşmesi ve doğal yaşamın insanlar tarafından anlaşılması üzerine tarımsal faaliyetler başlamıştır.
- Bu dönüşüm, Neolitik Çağ olarak bilinen dönemde M.Ö. 10.000 yılları civarında başlamış ve yavaş yavaş tüm dünyaya yayılmıştır.
- Farklı zamanlarda ve farklı mekânlarda ortaya çıkan tarım devrimi ile tarım ürünleri çeşitlenmiştir.
- Tarımın geliştiği ilk yer, Orta Doğu'da "Bereketli Hilal" adı verilen bölgedir.
- Yeni araştırmalar, ilk defa tarıma alınan buğdayın ana vatanının Urfa ve Diyarbakır arasındaki Karacadağ olduğunu ortaya koymaktadır.
- Tarım, dünyanın başka yerlerinde, örneğin Amerika kıtasında ve Güneydoğu Asya'da birbirinden bağımsız olarak daha sonra başlamıştır.
- Tarım, Ortadoğu'da yaklaşık günümüzden 10.000 yıl önce, Güneydoğu Asya'da günümüzden 8000 yıl önce ve Orta Amerika'da ise günümüzden 5000 yıl önce başlamıştır. Ancak bu bölgelerde tarımı yapılmaya başlanan bitki türleri farklıdır.
- Ortadoğu'da arpa, buğday; Güneydoğu Asya'da pirinç ve Orta Amerika'da ise mısır tarıma alınan ilk bitkilerdir.



Harita: Çeşitli tarım ürünlerinin ilk defa evcilleştirildiği bölgeler

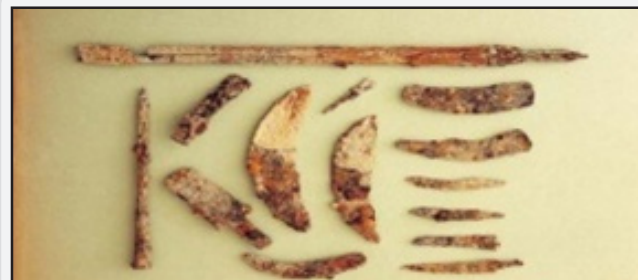
### Mezopotamya:

- Dicle ve Fırat Nehirleri arasında kalan, bereketli toprakları ve ılıman iklimi ile bilinir.
- Bu bölge, tarımın ilk kez ortaya çıktığı yerlerden biridir.
- Mezopotamya bölgesi, Güneş'in en yoğun şekilde vurduğu bir alanda yer alır.
- Yazları sıcak ve kurak, kışları ise serin ve yağışlı bir iklim hâkimdir.
- Mezopotamyalılar, Fırat ve Dicle nehirlerini ustalıkla yönetebilmek için karmaşık bir sulama sistemi geliştirmişlerdir.
- Bu kanallar sayesinde tarımsal üretim artmış ve bölgede birçok medeniyet kurulmuştur.
- Buğday, arpa, darı gibi tahılların Mezopotamya'da yaygın olarak ekilmesi tarımın temelini oluşturmuştur.
- Bölgedeki iklim ve coğrafya bu tahılların yetiştirilmesinde etkili olmuştur.
- Tarımsal buğdayın ana vatanının Şanlıurfa ve Diyarbakır arasında Karacadağ olduğu araştırmalarda ortaya çıkmıştır.



Harita: Tarımın ortaya çıkışı ve yayılışı

- "Bereketli Hilal" olarak adlandırılan bu bölgede iklim ve coğrafi şartların uygunluğu zamanla nüfusun artmasına yol açmıştır.



Sümerlere ait pişmiş toprak orak parçaları

### Orta Amerika:

- İklimi tropikal ve subtropikal özelliklere sahiptir. Bölge genel olarak sıcak ve nemlidir.
- Biyoçeşitliliği oldukça yüksek olan Orta Amerika, yağmur ormanları, ormanlar, dağlar ve volkanik platoları ile tanınır.
- Özellikle Meksika ve Guatemala, tarım için oldukça uygun topraklara sahiptir. Volkanik kökenli bu topraklar, besin açısından zengin ve sulamaya elverişlidir.
- Mısır, fasulye, kabak, patates, kakao, vanilya, pamuk gibi birçok tarım ürünü bölgenin temel besin kaynağını oluşturmuştur.
- Orta Amerika'da gelişmiş sulama sistemleri kurulmuştur.
- Nehirler, göller ve su kanalları tarımsal üretimi desteklemiştir.



Harita: Tarımın ortaya çıkışı ve yayılışı: Orta Amerika

### Güneydoğu Asya:

- Tropikal bir iklime sahiptir. Sıcak ve nemli hava koşulları hakimdir. Yıllık yağış miktarı oldukça yüksektir.
- Bölge, zengin bir biyoçeşitliliğe ev sahipliği yapar.
- Ormanlar, güçlü akarsular, mineraller ve tarım için uygun topraklar öne çıkan doğal kaynaklardır.
- Güneydoğu Asya'nın bol yağışlı iklimi ve verimli toprakları, pirinç tarımının gelişmesine ideal bir ortam sağlamıştır.
- Pirinç, bölgedeki temel besin kaynağı haline gelmiştir.
- Çiftçilerin Bereketli Hilal'de buğday ekmeye başladığı sıralarda, Asya'daki insanlar pirinç ve darı yetiştirmeye başladılar.
- Bölgenin tropikal iklimi ve çeşitli bitki örtüsü, bölgeyi baharatların ana üretim merkezi haline getirmiştir.
- Karabiber, tarçın, zencefil ve kakao gibi değerli baharatlar burada yetiştirilmektedir.



### Örnek 2

#### Avcı-toplayıcı yaşamdan yerleşik yaşam kültürüne geçiş yapan insanların,

- I. iş gücüne duyulan ihtiyacın artması,
- II. ticaretin gelişmesi,
- III. nüfus artışının yaşanması

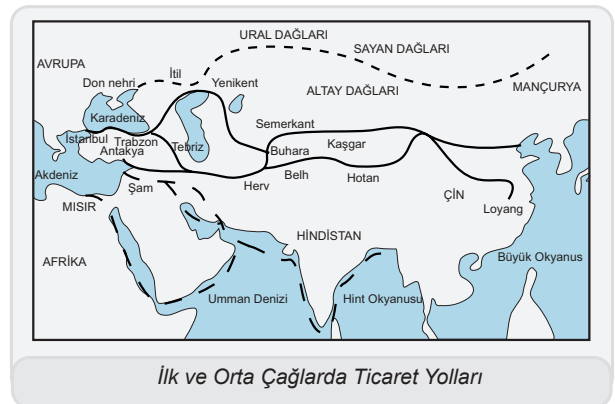
#### durumlarından hangileri ile karşılaştıkları söylenebilir?

- A) Yalnız I                      B) I ve II                      C) I ve III  
D) II ve III                      E) I, II ve III

Yerleşik yaşamın başlaması ile öncüllerde verilen ifadelerin tamamı ortaya çıkmıştır. Cevap: E

### Tarım Devriminin Ekonomik Faaliyetlere Etkisi

- “Artı ürün”, hayatın devam edebilmesi için gerekli olan miktardan daha fazlasına denir.
- Sulama sistemlerinin öğrenilmesi ve gelişmesi, tarım ve hayvancılığın daha bilinçli hale gelmesiyle artı ürün miktarı da artmaya başlamıştır.
- Artı ürünler ya evlerde ya da merkezi depolarda muhafaza edilmeye başlanmıştır.
- Yerleşik düzen, tarım hayatı ve artı ürün, yavaş yavaş meslekleşme/branşlaşma sürecini doğurmuştur.
- Tarım dışı ekonomik faaliyetlerin gelişmesi, toplumda iş bölümü ve uzmanlaşmanın artmasına neden oldu.
- Artı ürün ile birlikte diğer ihtiyaçların karşılanması için değiş tokuş usulünü geliştirmiştir.
- Değiş tokuş; çiftçilik dışında esnafın, tüccarların, zanaatkarların ortaya çıkmasına yol açmıştır.
- Tarım devrimi, artık fazla üretilen ürünlerin ticaretini mümkün kılarak bölgesel ve küresel ticaret ağlarının gelişmesine öncülük etmiştir.
- Ticari faaliyetler zamanla uluslararası bir nitelik kazanmış ve pazar ekonomisi doğmuştur.



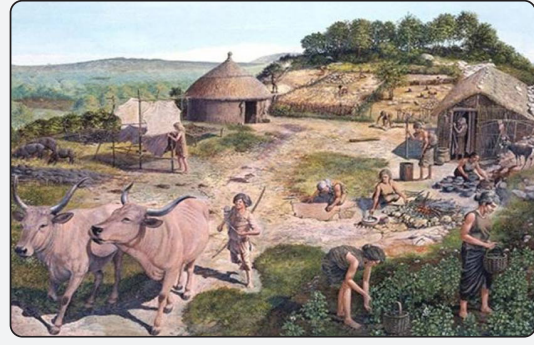
İlk ve Orta Çağlarda Ticaret Yolları

### Tarım Devriminin Yerleşme ve Toplumsal Yapıya Etkisi

- İnsanoğlunun bir mekâna bağlı olarak yaşama içgüdüsü, aynı zamanda mekânın tarihsel gelişiminin oluşmasını da sağlamıştır.
- İnsanlar, tarım devriminden önce avcı-toplayıcı bir yaşam tarzını sürdürüyordu.
- Bu dönemde insanlar genellikle küçük göçebe gruplar halinde yaşıyor, doğayla uyumlu bir şekilde hareket ediyordu.
- Barınma ihtiyaçları mağara, çadır gibi basit yapılarla karşılanıyordu.
- Neolitik Dönemde toprağın işlenmesine olanak veren teknolojik yeniliklerin çiftçiler tarafından kullanılmasının büyük bir yiyecek fazlasına yani artı ürüne yol açtığı, bunun da kentin ortaya çıkışına neden olduğu kabul edilir.
- Artı ürünün elde edildiği toplumlarda, ürünlerin dağıtılması, kaydedilmesi, korunması için üretici sayısından daha fazla insana gerek vardır.
- Artı ürünün çeşitli meslek kollarını ortaya çıkarması insanların zaman içinde, asker, muhasebeci, depo görevlisi, dağıtıcı gibi sınıflara ayrılması kentleşme sürecini belirleyen en önemli etkenlerdendir.
- Refah düzeyinin artması nüfus artışını, nüfus artışı da yerleşim yerinde bir yönetim biriminin kurulmasını beraberinde getirmiştir.
- Tarımla birlikte köyler genişlemeye başlamış, uzun fakat takip edilebilir bir biçimde kentleşme süreci ortaya çıkmıştır.
- Çatalhöyük kentsel yaşamın gelişmesine ilişkin ilk deneme ve çalışmaların gözlemlendiği bir merkezdir.
- Çatalhöyük M.Ö. 6800-5700 yılları arasında ev katmanlarından oluşan, 8-10 bin kişinin yaşadığı büyük bir kentsel yerleşim yeri olmuştur.
- Çatalhöyük ilk yerleşme, ilk evlerin mimarisi ve ilk kutsal yapılara ait buluntuları ile insanlık tarihine ışık tutan bir merkezdir.

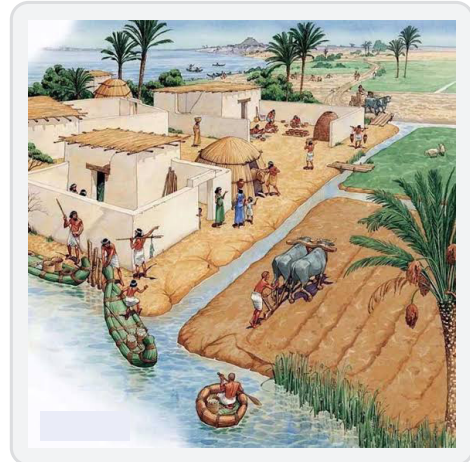


- Kentleşme süreci, ekonomik güçlenmeyi, savaşı, koruma güdüsünü, din kavramını, tapınak ekonomisini de beraberinde getirmiştir.
- Tarım Devrimi ile toplumda tarım yapan köylüler, ürünlerini pazarlayan tüccarlar ve toprak sahipleri gibi farklı sınıflar ortaya çıkmaya başladı.
- Bu durum toplumsal eşitsizliklerin artmasına ve köy-kent ayrımının belirginleşmesine yol açtı.



- Tarım ve şehirleşme ile birlikte toprak sahibi sınıfın güç ve otoritesini artırarak, merkezî bir yönetim yapısının oluşmasına katkı sağladı.
- Bu durum, toplumsal tabakalaşmanın oluşmasına ve toplumsal hiyerarşik yapının pekişmesine yol açtı.
- Dinî inançların gündelik yaşamda etkileri sistematik şekilde belirgin hale geldi.

|                      |  |
|----------------------|--|
| Tarım                | Bereket ve ürün bolluğu için dua ve ritüeller yapılırdı.                     |
| Ev Yaşamı            | Ev içinde de dinî inançlar gözlenirdi, örneğin kült heykelleri kullanılırdı. |
| Mevsimsel Değişimler | Yıl döngüsüne göre dinî törenler ve kutlamalar düzenlenirdi.                 |



**Örnek 3**

Neolitik Dönem'de artı ürünlerin ortaya çıkması ile birlikte insan hayatında önemli değişiklikler oldu. Bu devirde dünyanın farklı coğrafyalarında buğday, arpa, mısır, kakao üretilmeye başlandı. Bu dönemde gündelik yaşantının değişmesi sonucunda yerleşik yaşam başladı. Hayvanların evcilleştirilmesi de yine bu dönemde gerçekleştirildi. Tüketici bir yaşam süren insanlar üretici konuma geçtiler. Şehirleşme süreci hızlandı.

**Buna göre aşağıdaki yargılardan hangisine ulaşamaz?**

- A) Yiyecek kültürünün çeşitlendiğine
- B) Avcılık ve toplayıcılık kültürünün tamamen yok olduğuna
- C) Farklı ürünlerin yetiştirildiğine
- D) Toplu yaşamın görüldüğüne
- E) İhtiyaç fazlası ürünlerin üretildiğine

*Avcı –toplayıcı kültür yerleşik yaşamla birlikte azalma göstermiş, ancak tamamen yok olmamıştır.*

*Cevap: B*

**Etkinlik 2**

İnsanoğlunun geliştirdiği ilk siyasal organizasyonlar kentler içinde şekillendi ve antik çağın ilk devletleri, şehir devletleri olarak ortaya çıktı. Şehir devletleri zamanla diğer kentleri de içine alarak imparatorluklar kurdular. Tarım devrimi dünyanın doğusunda Mezopotamya ve Mısırdaki gerçekleştiği için bu bölgeler insanlık tarihinde ilk kentlerin, ilk kent devletlerinin ve antik çağın ilk imparatorluklarının kurulduğu yerler oldu. Tarım devrimi toplumları üretim biçiminden kaynaklanan nedenlerle kendine özgü asiller, köylüler, köle, tüccar gibi sınıflar oluşturdu. Bu toplumlarda, toplumun geçimini sağladığı temel üretim faktörüne sahip olan sınıf, yani toprağa sahip olan soylu sınıfı, yüzyıllar boyunca geçerli olacak güçlü statüler kazandılar. Sosyal, ekonomik ve siyasal iktidarın belirleyicisi oldular. Bu nedenle de tarım devrimi toplumlarının siyasal sistemi monarşi olarak kuruldu ve tarihin bazı dönemlerinde monarşiler parçalansa da soylu seçkinlere dayanan siyasal sistemler varlığını sürdürdü. Doğal olarak da ilk ekonomik devrimin iktisadi organizasyonları monarşilerin ve soyluların otoritesine göre şekillendi. Tarım devrimi toplumlarının toplumsal, ekonomik ve siyasal statüleri arasında çatışmalar olsa da (soylularla din adamları - soylularla köylüler ya da köleler - soylularla tüccarlar) tarım devrimi medeniyetlerinin belirleyicisi ve bu toplumların hâkim sınıfı aristokrasi oldu.

**Metinden hareketle sosyal tabakalaşmanın ortaya çıkış nedenleri ile ilgili bir metin yazınız.**

*Tarım devrimi ile birlikte sosyal sınıflar ortaya çıkmıştır. Bazı gruplar daha fazla prestij ve ekonomik gelir elde ettiğinden, bu durum sosyal statü farklarına neden oldu. Yönetim ve iktidar yapıları, sosyal tabakalaşmayı pekiştirdi.*

**Tarım Devriminin Sonuçları**

- 1) Nüfus artışı yaşandı. İnsanların yerleştikleri alanlar genişledi.
- 2) Zaman içinde avcılık ve toplayıcılıktan çiftçiliğe doğru sürekli bir geçiş oldu. Giderek tarım, hâkim ekonomik faaliyet hâline gelirken yerleşik hayat da göçebeliliğin yerini aldı.
- 3) Teknolojik gelişme alanında büyük adımlar atıldı. Bu 8 bin yıl içinde bronz çağının yerini demir çağı aldı.
- 4) Ticaret gelişti ve genişledi. Özellikle bölgeler arası ticaretin önemi arttı. Sonuçta pazar mekanizması doğru ve ekonomik kaynakların dağılımında giderek artan ölçüde rol oynamaya başladı.
- 5) Şehirler ilk kez gelişti.
- 6) Tarım toplumlarında gelir dağılımında eşitsizlik önemli ölçüde arttı.
- 7) Özel mülkiyet anlayışı ortaya çıktı ve yayıldı.
- 8) Ürünler, topraklar ve kölelik kavramları ortaya çıktı.
- 9) Tarımsal üretimin artması ile birlikte beslenme alışkanlıkları değişti.

**Örnek Cevap Anahtarı**

1.B 2.E 3.B

1. İnsanlar tarihte ilk defa Mezopotamya'da MÖ 10000 yılı civarında daha önceden tepelerin yamaçlarından toplayarak yedikleri yabani buğday tahıllarını evcilleştirip kendileri yetiştirmeyi denemişlerdir . Bunda başarılı olduktan sonra ektikleri bu evcil tahılları sulayabilecekleri, Fırat ve Dicle nehirlerinin geçtiği düz ve verimli arazilerde yaşamaya başlamışlardır.

**Bu durumun aşağıdakilerden hangisini ortaya çıkardığı söylenemez?**

- A) Mağara ve ağaç kovuklarından çıkılmasını  
 B) Tarım devriminin gerçekleşmesini  
 C) Yerleşik yaşama geçilmesini  
 D) Avcı-toplayıcı kültürün etkisini kaybetmesini  
 E) Alet yapımında taşın öneminin artmasını
2. Tarım devriminin çeşitli alanlarda birçok etkisi olmuştur. Tarım devrimiyle birlikte orta kuşakta yer alan Mezopotamya, Güneydoğu Asya ve Orta Amerika'daki Eski Çağ medeniyetleri yerleşik hayata geçmiştir. Zamanla bu bölgelerde köyler ve şehirler kurulmuştur. Kurulan şehirler; yöneticiler, din adamları, askerler, çiftçiler ve tüccarlar gibi sosyal tabakalardan meydana gelmiştir.

**Buna göre tarım devrimin etkileriyle ilgili,**

- I. Toplumsal yaşamı başlatmıştır.  
 II. Sosyal sınıfları belirgin hale getirmiştir.  
 III. Ortak mülkiyeti ortaya çıkarmıştır.

**yargılarından hangileri söylenebilir?**

- A) Yalnız I                      B) Yalnız II                      C) Yalnız III  
 D) I ve II                      E) I,II ve III

3. İnsanlar tarım devrimiyle birlikte önce köyler ile büyük ve kalabalık kentler, sonra sosyal sınıfların olduğu ve iş bölümüne dayalı devletler kurmuşlardır.

**Buna göre tarım devriminin,**

- I. toplumsal yaşam,  
 II. siyasi örgütlenme,  
 III. dinsel inanç

**unsurlarından hangilerini etkilediği söylenebilir?**

- A) Yalnız I                      B) Yalnız II                      C) Yalnız III  
 D) I ve II                      E) I,II ve III

4. Tarım devrimi ile birlikte Mezopotamya'da buğday evcilleştirilirken,Orta Amerika'da mısır,Güneydoğu Asya'da ise pirinç evcilleştirilmiştir.

**Bölgeler arası bu üretim farklılığındaki temel etken olarak aşağıdakilerden hangisi gösterilebilir?**

- A) Coğrafi özellikler  
 B) Ticari faaliyetler  
 C) Yönetim yapısı  
 D) Alet kullanımı  
 E) Kültürel yapı

5. **Tarih öncesi çağlarda,**

- I. saban ve orak gibi aletler yapılması,  
 II. yabani hayvanların avlanması,  
 III. çömleklerin tahıllar saklama amaçlı yapılması

**gelişmelerinden hangileri tarım devrimi ile ilişkilendirilebilir?**

- A) Yalnız I                      B) Yalnız II                      C) Yalnız III  
 D) I ve III                      E) I,II ve III

6. Mezopotamya medeniyetleri, kurdukları şehirlerdeki yönetim organizasyonu sayesinde sulama işini çözmüşlerdir. Sulama işini çözen medeniyetlerin topraktan aldıkları yüksek verim sayesinde artı ürün ortaya çıkmıştır. Tarımsal üretimle birlikte özellikle artı ürünün depolanması ve korunmasına yönelik iş kolları gelişmiştir.

**Bu bilgilere bakılarak,**

- I. gelir adaletinin sağlandığı,
- II. tarım dışı istihdamın gerekli olduğu,
- III. üretimin belirli bir plan çerçevesinde yapıldığı

**ifadelerinden hangileri söylenebilir?**

- A) Yalnız I                      B) Yalnız II                      C) Yalnız III  
D) II ve III                      E) I, II ve III

7. Mezopotamya'da ilk köyler ve kasabalar kurulduğunda tarımla uğraşan insanlar tecrübelerini komşularıyla paylaşmış, ürettikleri farklı ürünleri komşularıyla değiştirmişlerdir. İlk zamanlarda akrabalık ilişkileri aracılığıyla yardımlaşmak ve güçlükleri birlikte yenebilmek için başlayan bu durum daha sonra takas ve iş bölümünün ilk örneklerini oluşturmuştur. Pazarlar, takas ekonomisiyle üreticinin ve tüccarların mallarını civar köylerdeki diğer üreticilerle değiştirdikleri yerler hâline gelmiştir.

**Buna göre,**

- I. paranın henüz icat edilmediği,
- II. kültürel etkileşime ortam oluşturduğu
- III. siyasi birliğin sağlandığı

**yorumlarından hangileri yapılabilir?**

- A) Yalnız I                      B) Yalnız II                      C) I ve II  
D) I ve III                      E) I, II ve III

8. I. İstanbul – Yarımburgaz Mağarası  
II. Samsun – Tekkeköy Mağarası  
III. Konya – Çatalhöyük

**Anadolu'da tarih öncesi çağlara ait yukarıdaki yerlerin Eski Taş, Orta Taş ve Yeni Taş çağlarına göre sıralaması aşağıdakilerin hangisinde doğru verilmiştir?**

- A) I - II - III                      B) I - III - II                      C) II - I - III  
D) II - III - I                      E) III - I - II

9. Neolitik Çağ'da artı ürünün ortaya çıkmasının,

- I. sosyal,
- II. ekonomik,
- III. kültürel

**alanlarının hangilerinde sonuçlar ortaya çıkardığı söylenebilir?**

- A) Yalnız I                      B) Yalnız II                      C) Yalnız III  
D) I ve II                      E) I, II ve III

10. İnsanlığın gelişiminin büyük bir bölümünü içine alan bu Eski Taş Çağı'nda insanlar avcılık ve toplayıcılıkla geçinmiş, genellikle mağaralarda yaşamışlardır. Bu dönemin temel teknolojisi taştan yapılan kaba aletlerdir.

**Buna göre Eski Taş Çağı'nda,**

- I. üretim faaliyetleri,
- II. yerleşik yaşam,
- III. doğaya bağımlılık

**unsurlarından hangilerinin gelişmediği söylenebilir?**

- A) Yalnız I                      B) Yalnız II                      C) Yalnız III  
D) I ve II                      E) II ve III



**Cevap Anahtarı**

1.E 2.D 3.D 4.A 5.D 6.D 7.C 8.A 9.E 10.D