



Tanıtım

Tema: Geçmişin İnşa Sürecinde Tarih

Konu: Tarihin Doğası - Zaman ve Takvim

Temanın Amacı: Zamanı anlamaya ve anlamlandırmaya yönelik farklı yaklaşımları analiz eder.

Anahtar Kavramlar: Zaman, Takvim, Milat, Çağ, Yüzyıl

Köprü Kurma

Halk Takvimi

Bir bölgede yaşayan toplulukların geleneksel kültürel miras olarak nesilden nesile aktardığı doğa olaylarına dayalı birikimlere ve uzun süreli deneyimlere dayalı tarihsel, yöresel, dinsel, mitolojik, tarımsal simgelerin zamanın geçişini ve belirli dönemlerini anımsatma görevini gerçekleştirdiği resmi olmayan, sözlü geleneğe dayalı takvimlerdir.

Halk takvimi (yerel takvim) kullanıldığı bölgede genel bir kabul görür; hatta bazen resmî takvimden daha yaygındır. Ancak, günümüzdeki şehirleşme ve artan teknoloji halk takvimlerini ikinci plana atmıştır ve toplumsal anlamda kullanım oranları gitgide düşmektedir. Halk takvimi, yaygınlık kazanmış (resmî) takvimlerden daha farklı olarak yılı, ayları ve günleri başka bir biçimde bölümlere ayırır ve farklı anlayışlarla adlandırır. Kimi zaman, kimi doğal olaylar, tarımsal kavramlar bu adlandırmada belirleyici olur.

Yaşadığınız bölgede kullanılan halk takvimi var mı? Var ise özelliklerini öğrenerek sınıfta paylaşınız..



Halk takvimi (yerel takvim) kullanıldığı bölgede genel bir kabul görür; hatta bazen resmî takvimden daha yaygındır. Örneğin Ahlat, Adilcevaz ve Erciş'te

"Halk Takvimi" önemli bir yer tutmaktadır. Kullanılan halk takvimine göre bazı zaman dilimleri şu şekillerde tasnif edilmiştir:

Çile (Ayının İne Girmesi): 20 Aralıkta soğukların başlayıp, ayının inine girerek kış uykusuna yatıp üç ay sonra, Sultan Nevruz'da (21 Mart) uyanmasıdır.

Hıdırnebi: Havaya cemre düştüğü vakit olan 21 Şubattan bu ayın sonuna kadar devam eder. Fırtınaların başladığı dönemdir.

Koca Karı Soğukları: 14-17 Martta şiddetli soğuklar olur ve bu soğuklar yaklaşık bir hafta sürer. Bu döneme Erciş yöresinde "Biri" adı da verilmektedir.

Camiş Kıran: 20-23 Nisanda başlayan ve yaklaşık bir hafta ya da on gün süren soğuklara verilen addır. Çiftçiler ve hayvancılıkla uğraşanlar için en kritik dönemdir.

Tarihin Doğası - Zaman ve Takvim

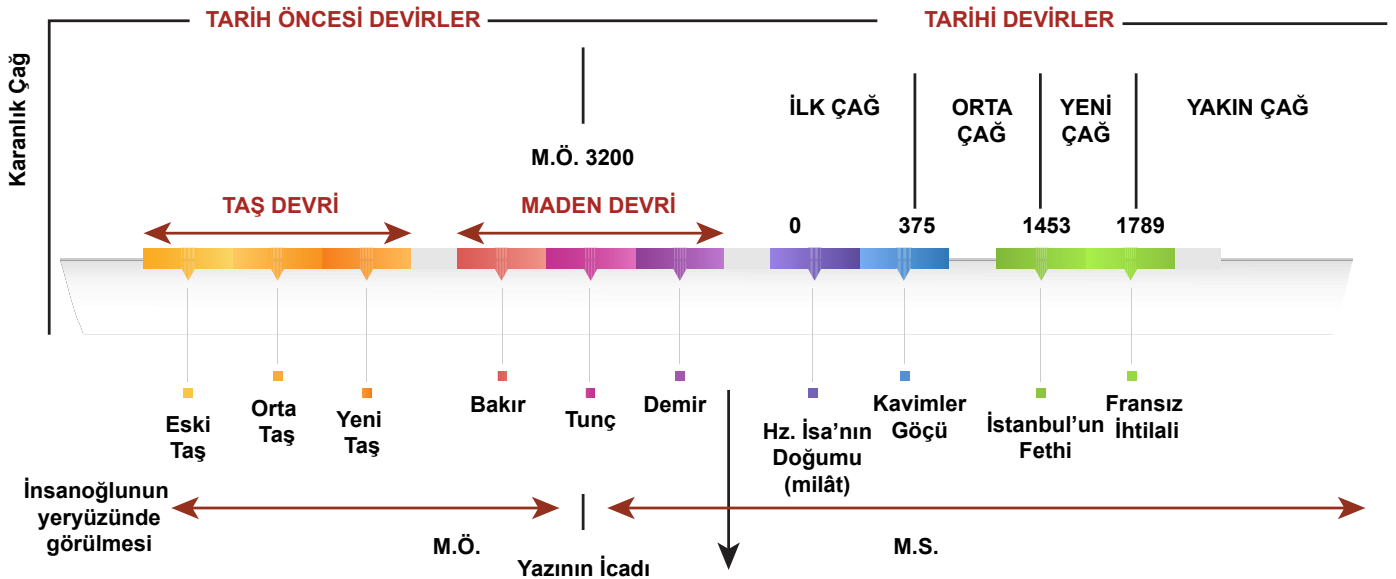
Takvimin Tanımı ve Ortaya Çıkışı

- İnsanlar geçmişlerini, yaşadıkları anı ve geleceğini değerlendirmek için bir düzen kurmuşlar ve astronomik gözlemlerle ay ve güneşin hareketlerini inceleyerek zaman hesaplaması yapmışlardır. Bu hesaplamalarla hazırlanan cetvellere takvim denilmiştir.
- En eski zamanlardan beri doğanın gözlemlenmesi, zamanı ölçmek için kullanılabilecek üç astronomi olayını gözler önüne sermiştir: Gündüzle gecenin birbirini izlemesi, ayın tekrarlanan evreleri ve mevsimlerin çevrimi. Böylece dünyanın kendi ekseninde dönüşüne bağlı olarak gün, ayın dünya çevresinde dönüşüne bağlı olarak ay, dünyanın güneş çevresinde dönüşüne bağlı olarak yıl biçiminde adlandırılan üç doğal zaman birimi ortaya çıkmıştır. Bu üç doğal birim tüm takvimlerin temelini oluşturur.
- Her uygarlık takvimini oluştururken kendileri için önemli saydıkları bir günü takvimlerine başlangıç kabul etmiştir. Musevilerde ilk yaradılış günü (MÖ 3760), Yunanlarda ilk olimpiyatlar (MÖ 776), Romalılarda Roma'nın kuruluşu (MÖ 753), Hristiyanlarda Hz. İsa'nın doğumu (0), Müslümanlarda hicreti (MS 622) takvim başlangıcı olarak alınmıştır. Başlangıç tarihlerindeki bu farklılıklar ile temel aldıkları ay veya güneş yıllarına göre takvim sistemleri birbirinden ayrılır.



- İnsanoğlunun takvim oluşturma çalışmaları ayın günlük devrelerinin gözlemlenmesiyle başlamıştır. Tam bir dolunay şeklinde görülen ayın gün geçtikçe incelenerek hilal şeklini alması, gözden kaybolması sonra tekrar hilal şeklinde doğması ve büyüyerek dolunay hâline gelmesi takvimin esasını teşkil etmiştir.
- Bilinen en eski takvimler Sümerler ve Mısırlılara aittir.
- Sümerler, ayın bir hilalden öteki hilale kadar geçen tüm evrelerini kapsayan süre ile tanımlanan ay takvimi kullanmışlardır. Bu süre bazen 29, bazen de 30 güneş günü oluyordu. Ay'ın Dünya etrafında 12 kez dönmesini bir ay yılı olarak hesap etmişlerdir.
- Mısırlılar, Güneş yılını 365 gün olarak hesap etmiş ve yılı 12 aya bölmüşlerdir. Dünya'nın Güneş etrafında bir kez dönmesini bir yıl olarak kabul etmişlerdir.
- İnsanlar zamanı süreye dayalı olarak belirli dilimlere ayırmışlardır.

Çağ: Başlangıcı ve sonu belli olan, tarihte ayrı bir özelliğe sahip zaman bölümüne verilen addır.



Yüzyıl: Yüzyıllık süreyi kapsayan zaman dilimine denir. "Asır" olarak bilinir.

MÖ				MS			
I. yüzyıl				I. yüzyıl			
1. yüzyılın 1. yarısı		1. yüzyılın 2. yarısı		1. yüzyılın 1. yarısı		1. yüzyılın 2. yarısı	
1. çeyrek	2. çeyrek	3. çeyrek	4. çeyrek	1. çeyrek	2. çeyrek	3. çeyrek	4. çeyrek
99 – 75	74 – 50	49 – 25	24 – 0	0 – 24	25 – 49	50 – 74	75 – 99

! Önemli

Milattan önceki tarihlerde sayısal değeri büyük olan tarihler daha önce yaşanmıştır. Buna bağlı olarak milattan önceki tarihler ve yüzyıllar büyük sayıdan küçük sayılara doğru yazılmalıdır. Mesela MÖ 1280 yılından sonra gelen yeni yıl MÖ 1279 yılıdır.

• Etkinlik 1

Aşağıda verilen tarihi gelişmelerin yüzyıl olarak karşılığını yazınız.	YÜZYIL
MÖ 8500 Çatalhöyük'te ilk yerleşim birimleri başlamıştır.	- MÖ 8500 – MÖ 86. Yüzyıl
MÖ 2375 Mezopotamya'da ilk kanunlar çıkarılmıştır. (Urkagina Yasaları)	- MÖ 2375 – MÖ 24. Yüzyıl
MÖ 1900 Anadolu'da yazı kullanılmaya başlamıştır.	- MÖ 1900 - MÖ 20. Yüzyıl
MÖ 680 Lidyalılar parayı kullanmaya başlamıştır.	- MÖ 680 - MÖ 7. Yüzyıl
Yassıçemen Muharebesi, 10-12 Ağustos 1230 tarihinde yaşanmıştır.	- 1230 - 13. Yüzyıl
Karlofça Antlaşması 1699 yılında imzalanmıştır.	- 1699 - 17. Yüzyıl
1. Dünya Savaşı 1914-1918 yılları arasında yaşanmıştır.	- 1914-1918 – 20. Yüzyıl

• Örnek 1

Aşağıda verilen tarihlerden hangisi XVI ve XIX. yüzyıllar arasındaki olayların kronolojisi dışında kalır?

- A) 1679 B) 1703 C) 1789 D) 1856 E) 1907

1907 yılı XX. yüzyıl içerisinde olduğundan soruda yer alan tarihler dışında kalmaktadır. Cevap: E

Türklerin Tarih Boyunca Kullandıkları Takvimler

- Türkler de tarih sahnesine çıkışlarıyla birlikte kendileri için önem taşıyan olayların ve günlerin tarihlerini belirleme ihtiyacı duymuşlardır. Zira yılın belirli günlerinde toplantılar yaptıkları ve devlet işlerini görüştükleri yazılı kaynaklarda belirtilmektedir.
- Hayat tarzları gereği yaylakta kışlağa, kışlakta yaylağa göç eden Türklerin aynı anda harekete geçebilmeleri; siyasi, iktisadi veya dinî toplantıları belirledikleri günlerde yapabilmeleri bizlere bir tarih hesabının yapıldığını ve takvime bağlandığını göstermektedir.
- Türkler tarih boyunca birçok takvim kullanmıştır. Bu takvimler şunlardır:
 - On İki Hayvanlı Türk Takvimi
 - Hicrî Takvim
 - Celâli Takvimi
 - Rûmî Takvim
 - Miladi Takvim

On İki Hayvanlı Türk Takvimi:



- Türklerin kullandığı ilk takvimdir.
- Güneş yılı esasına göre düzenlenmiştir.
- Kök Türkler ve Uygurlar tarafından kullanılmıştır.
- Türklerden başka Çinliler ve Tibetliler de kullanmıştır.
- 21 Mart Bahar Bayramı (Nevruz) yılbaşı olarak kabul edilmiştir.
- Takvim on iki yılda bir devir yapar.
- Yıllar, hayvan adları ile gösterilir. Bu hayvanlar; sığan (fare), ud (öküz), bars (pars), tavışgan (tavşan), lu (ejder), yılan, yund (kısırak), kon (koyun), biçin (maymun), takıgu (tavuk), it (köpek) ve tonguz (domuz)'dur.

Hicrî (Kamerî, Ay) Takvim:

1		
1	2	3
MUHARREM	SAFER	REBİÜLEVVEL
4	5	6
REBİÜLAHİR	CEMAZİYELEVVEL	CEMAZİYELAHİR
7	8	9
RECEP	ŞABAN	RAMAZAN
10	11	12
ŞEVVAL	ZİLKADE	ZİLHİCE

- Türklerin İslamiyet'i kabul ettikten sonra kullanmaya başladığı takvimdir.
- Hz. Muhammed'in (S.A.V.) hicret ettiği yıl olan 622 yılı başlangıç kabul edilmiştir.
- Hz. Ömer Dönemi'nde oluşturulmuştur.

- Ay yılı esas alınmıştır.
- Yılbaşı Muharrem ayının ilk günüdür.
- Bu takvime göre bir yıl 354 gün 8 saat 48 dakikadır. Buna göre bir ay yılı, bir güneş yılından yaklaşık 11 gün eksiktir.
- İslam dünyası günümüzde dinî günleri hicrî takvime göre belirlemektedir.

Celâli Takvimi:

ZAMAN ARALIĞI	ADI
21 Mart - 20 Nisan	ferverdîn
21 Nisan - 21 Mayıs	ordibihişt
22 Mayıs - 21 Haziran	hordâd
22 Haziran - 22 Temmuz	tî
23 Temmuz - 22 Ağustos	mordâd
23 Ağustos - 22 Eylül	şehrîver
23 Eylül - 22 Ekim	mîhr
23 Ekim - 22 Kasım	âbân
23 Kasım - 21 Aralık	âzer
22 Aralık - 20 Ocak	dey
21 Ocak - 19 Şubat	behmen
20 Şubat - 20 Mart	isfend

- Büyük Selçuklu Devleti hükümdarı Celaleddin Melikşah Dönemi'nde Güneş yılı esaslı olarak Ömer Hayyam başkanlığında kurulan bir astronomi heyeti tarafından hazırlanmıştır.
- Başlangıç olarak 1079 yılı kabul edilmiştir.
- Bu takvimde bir yıl 365 gün 5 saat 49 dakikadır.
- Yılbaşı 12 Mart olarak kabul edilmiştir.
- Celâli Takvimi ayrıca Hindistan'da kurulmuş Türk devleti olan Babürler tarafından da kullanılmıştır.

Rûmî Takvim:

- Osmanlı Devleti'nde mali işlerin düzenlenmesi amacıyla kullanılmıştır. (1839 yılından itibaren)
- Güneş yılı esaslı olan bu takvimde bir yıl 365 gün 6 saattir.
- 1839 yılından itibaren Mart ayı, mali yılbaşı olarak kabul edilmiştir.
- Takvimin başlangıç yılı 622'dir ve Miladi takvimle arasında 584 yıllık fark vardır.

Rumi Takvim

Aylar, Mevsimler ve Önemli Günler

Aylar

Rumi Aylar:	Başlama	Bitiş
Zemheri	14 Ocak	13 Şubat
Göcük	14 Şubat	13 Mart
Mart	14 Mart	13 Nisan
Abrul	14 Nisan	13 Mayıs
Mayıs	14 Mayıs	13 Haziran
Kiraz	14 Haziran	13 Temmuz
Ocak	14 Temmuz	13 Ağustos
Ağustos	14 Ağustos	13 Eylül
İlik Güz	14 Eylül	13 Ekim
Orta Güz	14 Ekim	13 Kasım
Son Güz	14 Kasım	13 Aralık
Karakış	14 Aralık	13 Ocak

Mevsimler

Kasım Günleri (Kış Günleri)	8 Kasım'da başlar 5 Mayıs'ta biter.
Hızır Günleri (Yaz Günleri)	6 Kasım'da başlar 7 Kasım'da biter.

Cemreler

1. cemre	Rumi Göcük ayının 7 si, Miladi 20 Şubat'ta havaya düşer.
2. cemre	Rumi Göcük ayının 14 ü, Miladi 27 Şubat'ta suya düşer.
3. cemre	Rumi Göcük ayının 21 i, Miladi 6 Mart'ta toprağa düşer.

Kocakarı Soğukları (Berdelaçuz) : Rumi Mart ayının 4ü, Miladi Mart'ın 17 veya 18 inde olan soğuk
Gün Dönümü Fırtınası: Rumi Mart ayının 8 i, Miladi 21 veya 22 Mart'ta olan soğuk.
Abrulun Beşi Soğukları: Rumi Nisan 5i, Miladi 18 Nisan'da olan soğuk.
Şirer-Sevr Soğukları: Rumi 7-21 Nisan, Miladi 20-29 Nisan arası soğuklardır.

Miladi Takvim:

				1	2	3
4	5	6	7	8	9	10
11	12	13	14	15	16	17
18	19	20	21	22	23	24

- Günümüzde en yaygın kullanılan takvimdir.
- Güneş yılı esasına göre düzenlenmiştir ve bir yıl 365 gün 6 saattir.
- Başlangıç olarak Hz. İsa'nın doğumundan bir hafta sonrası yani 1 Ocak belirlenmiştir.
- Kökeni Mısırlılara dayansa da takvimi Romalılar geliştirmiştir.
- Papa XIII. Gregorius son şeklini vermiştir. Bu nedenle "Gregoryen Takvimi" de denilmiştir.
- Miladi Takvim ülkemizde ise 1 Ocak 1926'dan itibaren kullanılmaya başlanmıştır.
- Miladi takvimde Hz. İsa'nın doğumu sıfır (0) kabul edilmiştir. Bundan öncesine Milattan Önce (MÖ), Hz. İsa'nın doğumundan sonrasına ise Milattan Sonra (MS) denilmiştir.



Örnek 2

Aşağıdaki takvimlerden hangisi günümüzde en çok kullanılan takvim çeşididir?

- A) On İki Hayvanlı Türk Takvimi
- B) Hicrî Takvim
- C) Rûmî Takvim
- D) Miladi Takvim
- E) Celali Takvimi

Günümüzde Dünya genelinde en çok kullanılan takvim çeşidi miladi takvimdir. Cevap: D



Etkinlik 2

Aşağıda yıl hesaplama ve takvimlerin geçmiş ve günümüz karşılığını bulmak için verilen hesaplama yöntemi vardır.

Hicrî Takvimden Miladi Takvime Çevirme İşlemi

- İşlem: $HY / 33 = X$
- İşlem: $HY - X = Y$
- İşlem: $622 + Y = \text{Milâdi Yıl}$

Milâdi Takvimden Hicrî Takvime Çevirme İşlemi

- İşlem: $MY - 622 = X$
- İşlem: $X / 33 = Y$
- İşlem: $X + Y = \text{Hicri Yıl}$

Yukarıdaki formülleri dikkate alarak aşağıda verilen soruları cevaplayınız.

- 1635 hicri yılını, milâdi yıla çeviriniz.

$1635 \text{ Hicri Yıl} = 2208 \text{ Miladi Yılı}$ (yaklaşık sonuç)

- 1273 rûmî yılını, miladi yıla çeviriniz.

$1273 \text{ Rûmî yılı} = 1273 + 584 = 1947 \text{ Miladi yılı}$

- 1488 yılını, hicrî yıla çeviriniz.

$1488 \text{ Miladi yılı} = 1488 - 622 = 866 / 33 = 26 + 866 = 892 \text{ Hicri yılı}$ (yaklaşık sonuç)

- 2024 miladi yılını, rûmî yıla çeviriniz.

$2024 - 584 = 14 \text{ Rûmî yılı}$

Etkinlik 3

Aşağıda verilen metni okuyunuz. Soruları cevaplayınız



Türkmenler, Kazaklar, Uygurlar ve diğer Türk boyları arasında hayvan adlarının yıl adlarına verilmesi ile ilgili birçok efsane ve rivayet vardır. Bir iki örnek verecek olursak: “Kaşgarlı Mahmud, Divanü Lugât-i t-Türk'te Türklerin bu yılların her birinde hikmet var sanarak

onunla fal tuttuklarını, uğur saydıklarını belirtir. Verdiği bilgilere göre “ud yılı, savaşların çok olduğu bir yıldır. Takagu yılında yiyecek çok olur, ancak insanlar arasında kargaşa olmuştur. Timsah yılı girdiğinde yağmur çok yağar, bolluk olmuştur. Domuz yılında kar ve soğuk çok olmuştur. Yani böylece Türkler her yıl bir şey olacağına inanırlarmış.” Kaşgarlı, 12 Hayvanlı Türk takviminin ortaya çıkışı hakkındaki Uygur rivayetini de şöyle vermektedir: “Türk hakanlarından birisi kendi idaresinden birkaç yıl önce yapılmış olan bir savaş hakkında bilgi almak ister. Ancak danışmanları o savaşın yapıldığı yıl hususunda yanılırlar. Bunun üzerine Hakan, kendilerinin bu tarihte nasıl yanılırlarsa, daha sonra geleceklerin de yanılacaklarını, bu sebeple göğün 12 burcu ve 12 ay sayısınca her yıla birer ad konulmasını ister. Hakanın teklifi kurultayca benimsenir. Daha sonra bir süre avına çıkar. Hakan, hayvanların İlisu'ya doğru sürülmesini ve sıkıştırılmasını emreder. Av bu şekilde devam eder. Bu sırada bazı hayvanlar suya atlayarak karşı sahile çıkmaya çalışırlar. On iki hayvan bunu başarır. Böylece karşıya geçen hayvanların adını sırasıyla her bir yıla ad olarak verirler. Bu hayvanlardan birincisi sıçan < sıçgan imiş. İlk geçen bu hayvan olduğu için senenin başı bu adla anılmıştır.

12 HAYVANLI TÜRK TAKVİMİ —ZAMANA VE İNSANA HÜKMETMEK— Nergis BİRAY'dan alıntılanmıştır.

1. Kaşgarlı Mahmud'a göre Türklerin yıl adlarına hayvan isimleri vermesindeki amaç nedir?

Her yılda bir uğur ve hikmet olduğunu düşünmeleri ve her yıl bir şeyler olacağına inanmalarındır.

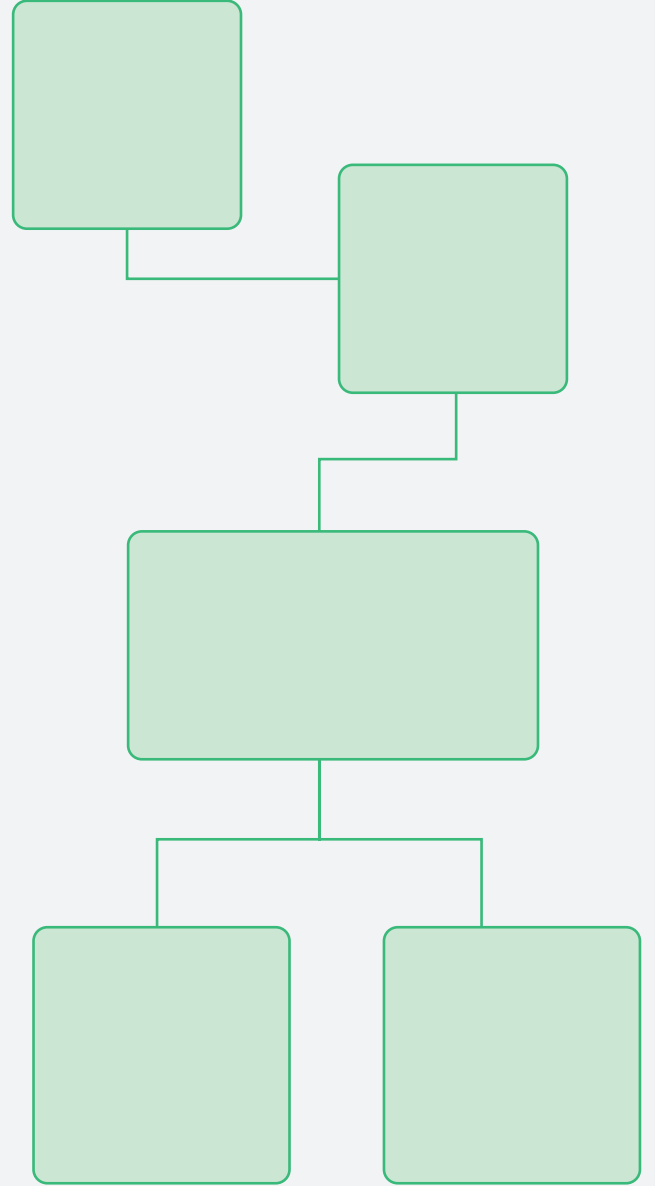
2. Uygurlarda senenin başlangıcı olarak kabul edilen hayvan hangisidir?

Sıçan/sıçgan

3. Uygurlarda takvimlerde her yıla birer ad konulmasının istenmesinin nedeni nedir?

Tarihlerde yanlışların engellemek istenmesi

Etkinlik 4



Yukarıda yer alan diyagramların içerisine sizin için en önemli olan olayları veya kişilerin görsellerini kronolojik sıra ile yazınız/yapıştırınız. Altına nedenlerini de açıklayınız.

Diyagramda yer alan boşluklara ilkokula başlama, düğün-tören gibi etkinlikler veya gezi – gözlem faaliyetleri yazılabilir. Aile, akraba, arkadaş fotoğrafları/görselleri yapıştırılabilir. Nedenleri açıklanır.



Örnek Cevap Anahtarı

1.E 2.D

1. Tarihsel süreç içerisinde İbraniler, MÖ 3761 yaratılış yılını; Yunanlar ilk olimpiyat oyunlarının yapıldığı MÖ 776 yılını; Romalılar, Roma şehrinin kuruluşu olan MÖ 753 yılını; Müslümanlar da Hz. Muhammed'in Mekke'den Medine'ye hicret ettiği 622 yılını takvimlerine başlangıç olarak kabul etmişlerdir.

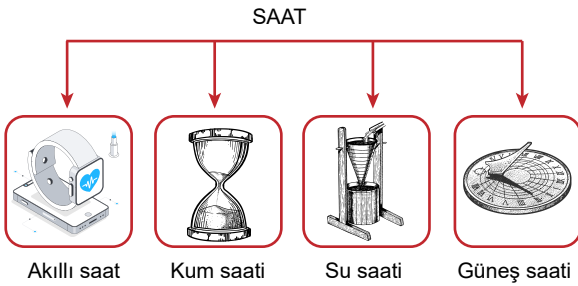
Bu bilgiye dayanarak;

- I. Tarihte takvimin kullanılışı farklılıklar gösterebilmiştir.
- II. Toplumlar kendileri için önemli gördükleri olayları takvime başlangıç yapmışlardır.
- III. Sadece siyasî olaylar takvime başlangıç olarak kabul edilmiştir.

yargılarından hangilerine ulaşılabilir?

- A) Yalnız I B) Yalnız II C) I ve II
D) I ve III E) I, II ve III

2.



Zamanın kullanımını ifade eden görselden hareketle,

- I. zaman içerisinde daha kesin sonuçlar gösterildiği,
- II. süre ölçümünde doğal kaynaklardan yararlanıldığı,
- III. teknolojik gelişmelere bağlı olarak zamanı anlamlandırmanın önemini kaybettiği

yorumlarından hangileri yapılabilir?

- A) Yalnız I B) Yalnız II C) I ve II
D) I ve III E) I, II ve III

3. İnsanlığın ortaya çıkışıyla birlikte insanın karşılaştığı temel sorunlardan biri, zamanı anlamlandırmak olmuştur. İnsanoğlu bu amaçla asır, çağ, devir gibi terimlere başvurmuştur.

Bu durumda,

- I. zamanı verimli kullanmak,
- II. toplumsal yaşamı düzene sokmak,
- III. tek tanrı inancını benimsemek

amaçlarından hangilerinin etkili olduğu söylenebilir?

- A) Yalnız I B) Yalnız II C) I ve II
D) I ve III E) I, II ve III

4. **Miladi Takvim için aşağıdakilerden hangisi söylenemez?**

- A) Günümüzde dünyada en yaygın kullanılan takvimdir.
- B) Artık günler her dört senede bir tekrar eder.
- C) Güneş yılı esasına göre düzenlenmiştir
- D) Hicrî takvim ile aralarında 584 yıl fark vardır.
- E) Başlangıcı Hz.İsa'nın doğumudur.

5. **Aşağıdakilerden hangisinin oluş zamanı diğerlerine göre daha belirgindir?**

- A) Kanun-ı Esasi 1876'da ilan edilmiştir.
- B) İstanbul'un Fethi ile Yeni Çağ başlamıştır.
- C) Sanayi İnkılabı XVIII. ve XIX. yüzyıllarda gerçekleşmiştir.
- D) Lozan Antlaşması, 24 Temmuz 1923'te imzalanmıştır.
- E) Ateş tarih öncesi dönemde bulunmuştur.

6. Ayşe Öğretmen tarih dersinde tahtaya zaman şeridini çizdikten sonra altına aşağıdaki tarihleri yazmış ve öğrencilerden, günümüze yakın olandan uzak olana doğru sıralamalarını istemiştir.

- I. MÖ 750
- II. MS 575
- III. MS 1302
- IV. MÖ 1700

Buna göre öğrencilerin doğru şekilde yazmaları için aşağıda verilenlerden hangisine göre sıralamaları gerekir?

- A) III – II – I – IV
- B) I – IV – III – II
- C) I – II – III – IV
- D) IV – III – II – I
- E) IV – II – I – III

7. Yüzyılların sınıflandırılmasında milat kavramı dikkate alınır. Hz. İsa'nın doğumundan önceki yıllara MÖ (milattan önce), sonrasına da MS (milattan sonra) denir. Yüzyıl kavramı teorik olarak sonu çift sıfır ile biten bir yılda başlar ve yüz yıllık dönem anlamında kullanılır. Yüzyıl hesaplamalarında verilen tarih bir ve iki basamaklı sayıdan oluşuyor ise I. yüzyıldır. Üç basamaklı sayıdan oluşan bir tarih ise yüzler basamağına bir eklenir. Dört basamaklı sayıdan oluşan bir tarih ise binler ve yüzler basamağındaki sayılar, iki basamaklı kabul edilir ve bu sayıya bir eklenir.

Buna göre 376 tarihinin yüzyıl karşılığı aşağıdakilerin hangisinde doğru verilmiştir?

- A) IV. yüzyılın I. yarısı, ilk çeyreğidir.
- B) III. yüzyılın II. yarısı, III. çeyreğidir.
- C) V. yüzyılın II. yarısı, II. çeyreğidir.
- D) IV. yüzyılın ilk yarısı, son çeyreğidir.
- E) IV. yüzyılın, II. yarısı, son çeyreğidir.

8. Takvim çeşitli uygarlıkların katkısı ile günümüze kadar ulaşabilmiştir.

Buna göre Miladi Takvim'in günümüze kadar gelmesinde,

- I. Roma,
- II. Mısır,
- III. Hint

uygarlıklarından hangilerinin katkısından söz edilebilir?

- A) Yalnız I
- B) Yalnız II
- C) Yalnız III
- D) I ve II
- E) I,II ve III

9. İnsanlar yaklaşık 6000 yıldan beri takvim kullanmıştır. Bazı toplumlar takvimlerini ay yılı esasına göre, bazıları ise güneş yılı esasına göre düzenlemiştir.

Buna göre Türklerin kullandığı aşağıdaki takvimlerden hangisi "ay yılı" esasına göre düzenlenmiştir?

- A) On İki Hayvanlı Türk Takvimi
- B) Hicrî Takvim
- C) Celâli Takvimi
- D) Rûmî Takvim
- E) Miladi Takvim

- 10. I. On İki Hayvanlı Türk Takvimi
- II. Hicrî Takvim
- III. Miladi Takvim

Yukarıda verilen takvimlerden hangileri Türklerin dinsel alanda etkileşim yaşamaları sonucunda kullandıkları takvimler arasında gösterilebilir?

- A) Yalnız I
- B) Yalnız II
- C) Yalnız III
- D) I ve II
- E) II ve III



Cevap Anahtarı

1.C 2.C 3.C 4.D 5.D 6.A 7.E 8.D 9.B 10.B