



## Tanıtım

**Tema:** Beşerî Sistemler ve Süreçler

**Konu:** Nüfus Dinamikleri

**Alt Konu:** Nüfus Dinamiklerinin Önemi, Nüfusun Tarihsel Değişimi ve Geleceği - Dünya Nüfusunun Geleceği - Türkiye Nüfusunun Tarihsel Gelişimi - Nüfus artışının olumlu ve olumsuz sonuçları

**Temanın Amacı:** Nüfusun zaman içerisindeki değişimini tablo ve grafikler aracılığı ile yorumlayabilme

- Nüfusun zaman içerisindeki değişimini gösteren tablo ve grafiklerdeki bileşenleri anlamlandırabilme
- Nüfusun zaman içerisindeki değişimini gösteren tablo ve grafiklerdeki bileşenler arası ilişkileri çözümleyebilme
- Nüfusun zaman içerisindeki değişimine dair incelediği tablo ve grafiklerden sonuçlar çıkarabilme
- Farklı ülke nüfuslarındaki değişimi, incelediği tablo ve grafikleri kullanarak karşılaştırabilme

**Anahtar Kavramlar:** Bağımlı nüfus, demografik dönüşüm, doğum oranı, genç nüfus, göç, nüfus artış hızı, nüfus piramidi, nüfus politikası, nüfus yoğunluğu, ortanca yaş, ölüm oranı, yaşlı nüfus

## Köprü Kurma



- Türkiye İstatistik Kurumu (TÜİK) ve Birleşmiş Milletler Nüfus Fonu'nun (UNFPA) 2023 yılı verilerinden yapılan derlemeye göre, İstanbul'un nüfusu, 2023'te bir önceki yıla göre 252 bin 72 kişi azalarak 15 milyon 655 bin 924 kişiye geriledi.
- Türkiye'nin toplam nüfusunun yüzde 18,34'ünü barındıran şehirde 7,80 milyon erkek ve 7,84 milyon kadın yaşıyor.
- Avrupa'nın da en kalabalık şehri olan İstanbul, geçen yıl nüfusta yaşanan gerilemeye rağmen 131 ülkeden daha fazla kişiye ev sahipliği yaptı.
- Portekiz ve Macaristan 10,2 milyon, Tunus 12,5 milyon, Belçika 11,7 milyon nüfus ile İstanbul'un gerisinde kalan ülkelerden bazıları oldu.
- Ürdün, Yunanistan ve Azerbaycan da İstanbul'un nüfus olarak geride bıraktığı diğer ülkeler olarak kayıtlara geçti.

- UNFPA verilerine göre İstanbul'un nüfus olarak geride bıraktığı bazı ülkeler şöyle:

### ÜLKELER NÜFUSU (Milyon)

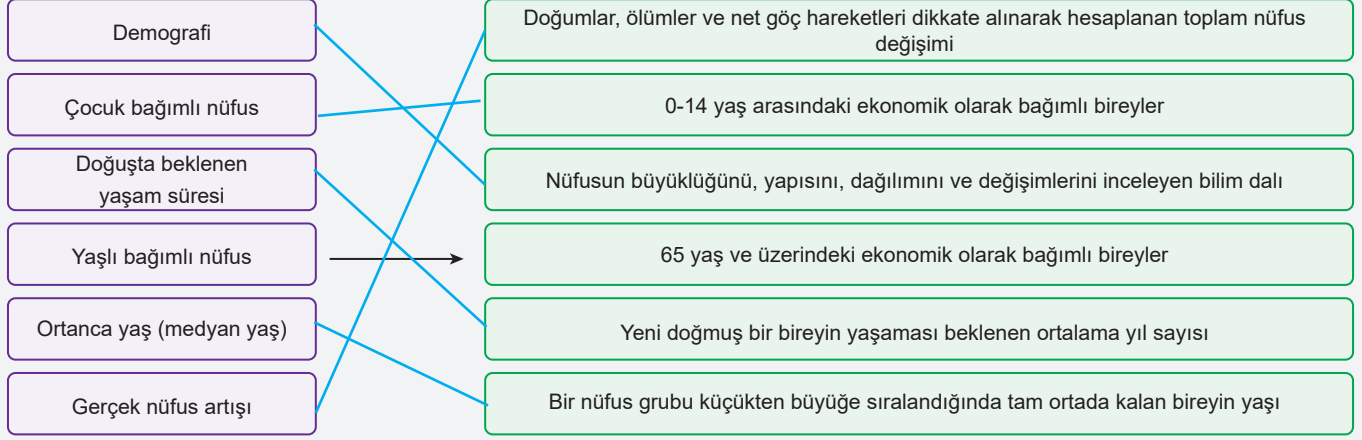
- |                   |                   |
|-------------------|-------------------|
| ● Gine 14,2       | ● Yunanistan 10,3 |
| ● Ruanda 14,1     | ● Portekiz 10,2   |
| ● Belçika 11,7    | ● İsrail 9,2      |
| ● Küba 11,2       | ● Avusturya 9,0   |
| ● İsveç 10,6      | ● İsviçre 8,8     |
| ● Çekya 10,5      |                   |
| ● Azerbaycan 10,4 |                   |

TRT HABER / 07.02.202

Yukarıda verilen basın haberi nüfusun dinamik bir yapı olduğunu ve sürekli değiştiğini ifade etmektedir. Bu da nüfus dinamiklerinin ülkeler için önemini ortaya koymakta ve insanların her türlü faaliyetinin bu dinamiklerden etkilenebileceğini göstermektedir.

## Etkinlik 1

Aşağıda nüfusla ilgili olarak verilen kavramları, bu kavramların tanımlarıyla örnekteki gibi eşleştiriniz.



## Nüfus Dinamiklerinin Önemi

- Nüfus dinamiği, bir toplumun nüfusunun zaman içindeki değişimini ve bu değişime etki eden faktörleri, nüfusun mekânsal dağılışını ve nüfus hareketlerini ifade eder.
- Nüfusun temel bileşenleri doğum oranı, ölüm oranı ve göç hareketleridir.
- Bu faktörler, nüfusun büyüklüğünü, yapısını ve dağılımını belirler ve toplumsal, ekonomik ve çevresel süreçler üzerinde önemli etkilerde bulunur. Nüfus dinamikleri, planlama ve politika geliştirmede kritik öneme sahiptir.

## Etkinlik 2

Nüfus dinamikleri, toplumların ve ülkelerin sürdürülebilir kalkınması ve refahı için kritik öneme sahiptir.

Aşağıda nüfus dinamiklerinin önemini ifade eden bazı bilgiler açıklanmış bazıları da boş bırakılmıştır. Boş bırakılan yerleri doldurunuz.

## 1. Ekonomik Planlama:

Nüfus dinamikleri, iş gücü arzını ve tüketici talebini belirleyerek ekonomik büyüme ve kalkınma planlarının şekillenmesine yardımcı olur. **Genç ve çalışan nüfusun fazla olduğu yerlerde** üretim artarken, **yaşlı nüfusun yoğun olduğu yerlerde** emeklilik ve sağlık harcamaları ön plana çıkar.

## 2. Sosyal Hizmetler:

\_\_\_\_\_ *Genç* nüfusun fazla olduğu bölgelerde okullara, \_\_\_\_\_ *Yaşlı* nüfusun fazla olduğu bölgelerde ise sağlık hizmetlerine daha fazla ihtiyaç duyulur.

## 3. Kaynak Yönetimi:

Su, enerji, gıda ve barınma gibi temel kaynakların sürdürülebilir bir şekilde yönetilmesi için nüfus dinamiklerinin analizi gerekir. \_\_\_\_\_ *artan* nüfus, bu kaynaklar üzerindeki talebi artırırken, \_\_\_\_\_ *azalan* nüfus bazı bölgelerde kaynakların atıl kalmasına neden olabilir.

## 4. Çevresel Sürdürülebilirlik:

Nüfus dinamikleri, çevresel baskıları ve sürdürülebilir kalkınma hedeflerini etkiler. \_\_\_\_\_ *Aşırı* nüfus yoğunluğu, doğal kaynakların tüketimini ve atık üretimini artırarak çevresel sorunlara yol açabilir.

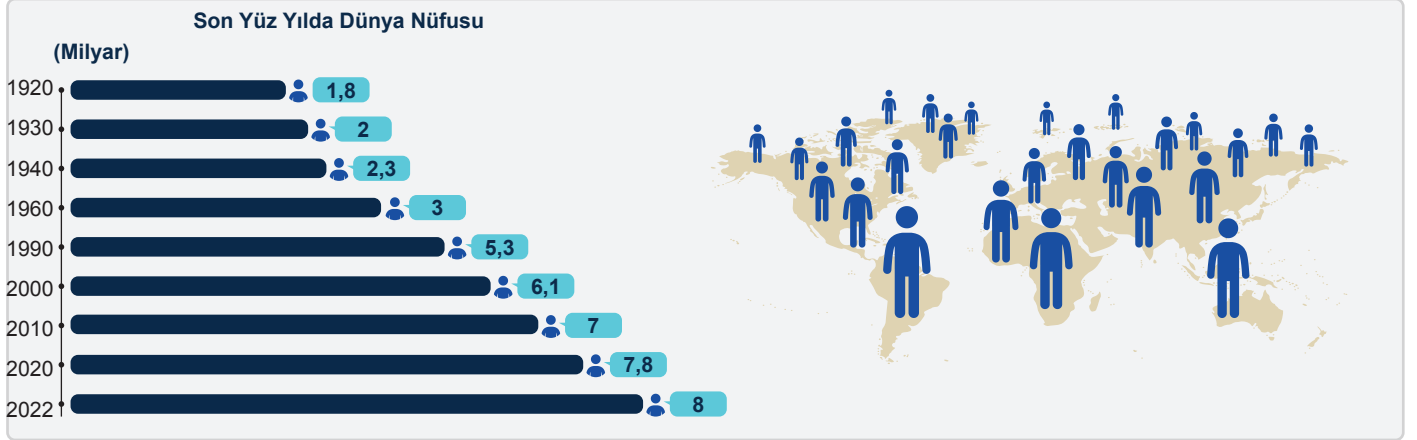
## 5. Göç ve Yerleşim Politikaları:

İç ve dış göç hareketleri, şehirleşme, konut politikaları ve altyapı yatırımlarını doğrudan etkiler. Göç \_\_\_\_\_ *alan* bölgelerde konut, ulaşım ve sosyal hizmetlere olan talep artarken, göç \_\_\_\_\_ *veren* bölgelerde nüfus azalmaları ekonomik ve sosyal sorunlara yol açabilir.



## ! Önemli

1950'den sonra dünyadaki nüfus artışı daha da hızlanmış, her 1 milyarlık artış süresi 11 yıla kadar düşmüştür. Gelişmekte olan ülkelerde ölüm oranlarının düşmesi, özellikle bebek ölüm oranlarının azalması ve yetişkinlerde hastalıkların tedavisindeki ilerlemeler, daha uzun yaşam sürelerine ve dolayısıyla nüfus artışına katkıda bulunmuştur. Bu durum, daha yüksek doğum oranları ile birleştiğinde, nüfus artış hızında belirgin bir artışa yol açmıştır. Bu süreç, 20. yüzyılın ikinci yarısından itibaren dünya genelinde gözlemlenen hızlı nüfus artışının temel dinamiklerini oluşturmuştur.



## Dünya Nüfusunun Geleceği

- Nüfus projeksiyonu, belirli bir zaman diliminde bir nüfusun gelecekte nasıl değişeceğini tahmin etmek için kullanılan bir analiz yöntemidir.
- Bu yöntem, mevcut demografik veriler, doğurganlık, ölüm ve göç gibi faktörler üzerinden yapılan matematiksel ve istatistiksel modelleri içerir.
- Nüfus projeksiyonları sayesinde dünya nüfusunun belirli senaryolara göre nasıl büyüyeceği veya azalacağı tahmin edilir.
- UNFPA (Dünya Nüfus Fonu) gibi kuruluşlar ve diğer demografik araştırmalar genellikle farklı senaryolara göre nüfus projeksiyonları sunar.
- Kesin olarak söylemek zor olsa da bazı projeksiyonlara göre 2100 yılında dünya nüfusunun 10 ila 12 milyar arasında olabileceği öngörülmektedir.
- Bu tahminler, doğurganlık oranlarındaki değişimlere, sağlık hizmetlerindeki gelişmelere ve göç eğilimlerine dayanmaktadır.

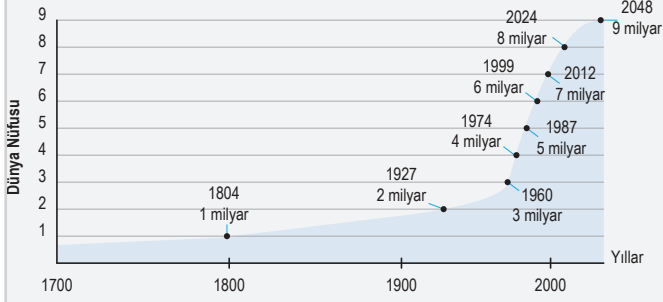
## Etkinlik 3

2025 - 2075 yılları arasındaki 50 yıllık süreçte Dünya nüfusunda yaşanabilecek değişimleri aşağıdaki başlıklara bağlı olarak düşününüz ve karşısına yorumlarınızı yazınız.

- Nüfus Artışının Yavaşlaması: *Yaşlı nüfus oranının artmasına yol açacaktır.*
- Yaşlanan Nüfus Yapısı: *Yaşlı nüfus oranının artışı, yaşlı bakım hizmetlerine olan ihtiyacı artıracaktır.*
- Kentleşme Sürecinin Hızlanması: *Çevre sorunlarının artmasına neden olacaktır.*
- Eğitim Düzeylerinde Yükselme: *Doğum oranlarını azaltacak, nüfus artış hızı düşecektir.*
- İklim Değişikliği ve Göç: *Kuraklık ve kıtlık büyük göç hareketlerine neden olacaktır.*

## Etkinlik 4

Aşağıdaki grafikte dünya nüfusunun tarihî dönemler içerisindeki değişimi ve 2024 sonrasındaki tahmini nüfus sayısı verilmiştir.



1. Dünya nüfusundaki 1 milyarlık artış süresinin en az olduğu yıl aralığı nedir?

2012- 2024 yılları arasındır.

2. Grafiğe göre Dünya nüfusu 2048 yılında kaç kişi olacaktır?

9 Milyar

3. Dünya nüfusundaki artışın 1800 yılı sonrasında hızlanmasında etkili olan faktörler nelerdir?

Sanayi devrimi, tıbbi ilerlemeler ve tarımsal üretim kapasitesindeki artış etkili olmuştur.

4. 1927 ile 2024 yılı arasındaki yaklaşık 100 yıllık süreçte dünya nüfusu kaç kat artmıştır?

4 kat artmıştır.

## Türkiye Nüfusunun Tarihsel Gelişimi

- Türkiye'de ilk düzenli nüfus sayımının yapıldığı 1927'den 2024 yılına kadar görülen nüfus değişimleri üç dönem hâlinde incelenebilir:

## 1927-1960 arası:

- Bu dönemde Türkiye nüfusu yaklaşık 11 milyon kişi artmıştır.
- II. Dünya Savaşı'nın başlamasıyla erkeklerin uzun süreli olarak askere alınması ve ortaya çıkan bazı ekonomik sorunlar, nüfus artış hızının düşmesine neden olmuştur.
- Bu dönemin sonlarına doğru sağlık hizmetlerinin yaygınlaşması ve ölüm oranlarının azalması nüfusun hızlı bir artış göstermesinde etkili olmuştur.

## 1960-1985 arası:

- Bu dönemde Türkiye'de aile planlaması çalışmaları yapılmıştır.
- Sosyal ve ekonomik hayatta yaşanan gelişmelere bağlı olarak doğum oranlarının azalması ülke nüfusunun artış hızını düşürmüştür.
- Bu dönemin sonunda Türkiye nüfusu 50 milyona ulaşmıştır.

## 1985- 2024 arası:

Bu dönemde;

- şehirlleşmeye bağlı olarak değişen aile yapısı,
- kadınların iş hayatına katılımının artması,
- evlilik yaşının yükselmesi,
- eğitimdeki ilerlemelerle tarım dışı sektörlerdeki istihdam artışı doğum oranlarını azalttığı için nüfus artış hızında ciddi bir azalma meydana gelmiştir.



## Örnek 1

Dünyada nüfus artış oranının genel olarak azalmasında aşağıdakilerden hangisinin birinci derecede etkili olduğu söylenebilir?

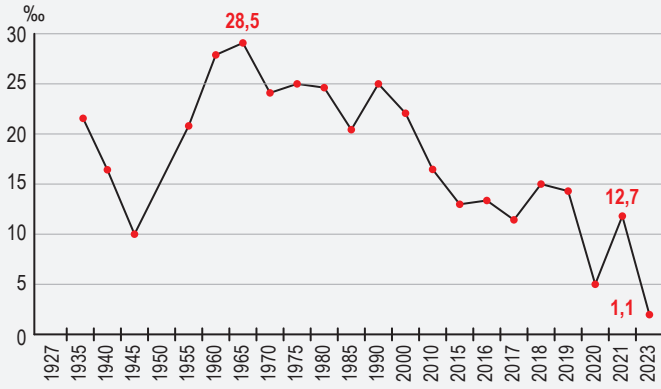
- Doğum oranlarının azalması
- Savaşların meydana gelmesi
- İklim değişikliğinin yaşanması
- Göç hareketlerinin başlaması
- Sağlık hizmetlerinin zorlaşması

Nüfus artış oranlarının azalmasının asıl nedeni doğum oranlarının giderek azalmasıdır. Cevap: A

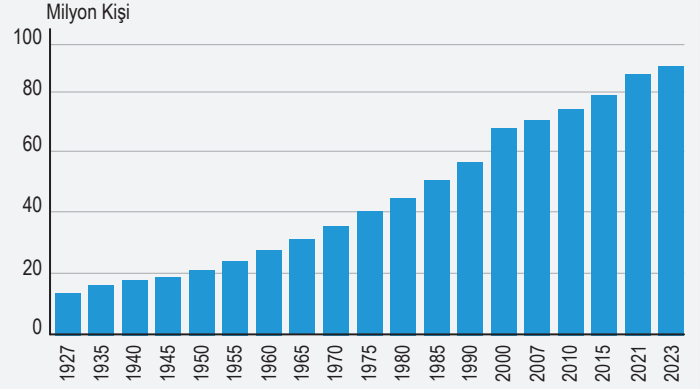
## Etkinlik 5

Aşağıda Türkiye'nin nüfus artış hızı ve nüfus grafikleri verilmiştir. Buna göre soruları cevaplayınız.

Türkiye'nin Nüfus Artış Hızı Grafiği (1927-2023)



Türkiye Nüfusunun Tarihsel Seyri (1927-2023)



1. Nüfus artış hızının en fazla olduğu ve en az olduğu dönemler hangileridir?

1940- 1945 arası en az  
1960 - 1965 arası en fazla

2. Türkiye nüfusu 1940 - 1945 arasında artmış olmasına rağmen nüfus artış hızının aynı dönemde azalmış olması nasıl açıklanabilir?

II. Dünya savaşı nedeniyle genç erkek nüfusun silah altına alınması evlenmeleri azalttığı için doğum oranları da azalmıştır.

3. Nüfus artış hızı 1985 den sonra genel olarak azalmıştır. Bu durumun sebepleri nelerdir?

Kentleşme, kadınların çalışma hayatına daha fazla girmesi ve eğitim seviyesinin yükselmesi

## Nüfus artışının olumlu ve olumsuz sonuçları

## Olumlu Sonuçları

- Ekonomik büyümenin hızlanması
- İş gücü kaynağının artması
- Tüketim talebinin yükselmesi
- Yetenek çeşitliliğinin genişlemesi
- Vergi gelirlerinin artması
- Genç nüfusun demografik avantaj sağlaması

## Olumsuz Sonuçları

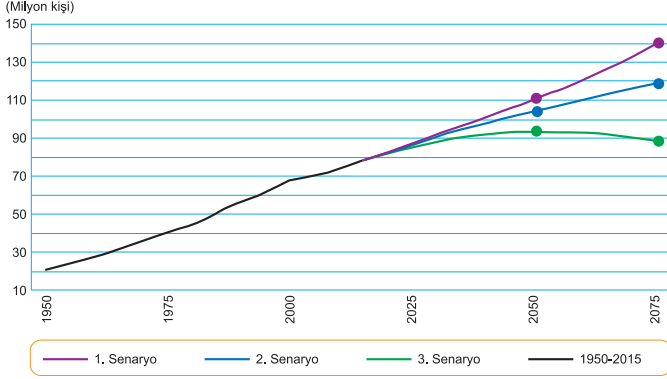
- Kaynak kıtlığı yaşanması
- Çevre kirliliğinin artması
- İşsizliğin artması
- Sağlık hizmetlerinde yetersizlik yaşanması
- Eğitim kalitesinin düşmesi
- Konut yetersizliğinin ortaya çıkması



Örnek Cevap Anahtarı

1.A

1. Aşağıdaki grafikte Türkiye'nin 1950-2023 yılları arasındaki nüfus miktarları ile üç farklı senaryoya göre günümüzden 2075 yılına kadar tahmini nüfus miktarları verilmiştir (TÜİK).



	Nüfus Miktarı (1. Senaryo 2075)	Nüfus Miktarı (2. Senaryo 2075)	Nüfus Miktarı (3. Senaryo 2075)
Yaş Grupları (%)	140 672 782	119 344 690	89 172 088
0-14	25,5	21,4	14,6
15-64	57,0	57,9	57,7
65+	17,5	20,7	27,7

Verilen senaryolardan hangisinin gerçekleşmesi durumunda Türkiye'de yaşlı nüfus oranı daha fazla olacaktır? Bu durumun gerçekleşmesi ülke ekonomisine ne gibi yükler getirebilir?

3. senaryoya göre yaşlı nüfus oranı fazladır. Yaşlı bakım giderlerinin artması ve emeklilikle ilgili ödemeler ekonomiyi olumsuz etkiler.

1. senaryo yapılırken doğum ve ölüm oranlarının 2075 yılına kadar nasıl bir seyir göstereceği düşünülmüş olabilir?

Doğum oranlarının fazla, ölüm oranlarının az olacağı düşünülmüş

2. senaryo gerçekleşirse 2075 yılında 2023'e göre nüfus kaç kişi artacak demektir? Hesaplayınız.

$119\ 344\ 690 - 85\ 000\ 000 = 34\ 344\ 690$  kişi artacaktır

3. Senaryoya göre nüfus artışının hangi yıldan itibaren durması ve azalması beklenmektedir. Bu durum 0 -14 yaş grubunda yaşayan çocuk ve genç nüfus oranını nasıl etkileyecektir?

2050 den itibaren azalacaktır. Çocuk ve genç nüfus oranı azalacaktır

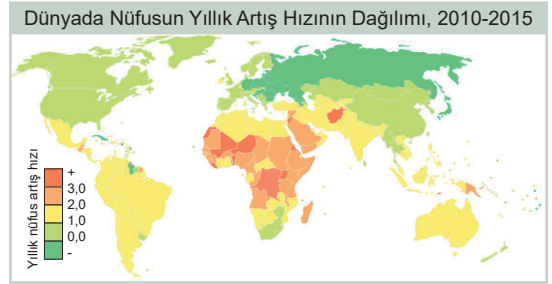
2. Nüfus dinamikleri hangileridir?

Bir bölgedeki nüfusun doğum, ölüm, göç ve yaşlanma gibi unsurların etkisiyle değişimini ifade eder.

3. Türkiye'de 1927 -1960 yılları arasında nüfus artış miktarında ve nüfus artış hızında nasıl bir değişime yaşamıştır? Açıklayınız.

iyileşen sağlık koşulları, azalan ölümler ve artan doğumlarla birlikte önemli ölçüde artış göstermiştir.

- 4.



2010 -2015 yılları arasında dünyada nüfusun yıllık artış hızının dağılımına bakıldığında;

- a. Yıllık nüfus artış hızı en fazla olan ülkeler;

Afrika ülkeleri ve Afganistan

- b. Yıllık nüfus artış hızı en az olan ülkeler

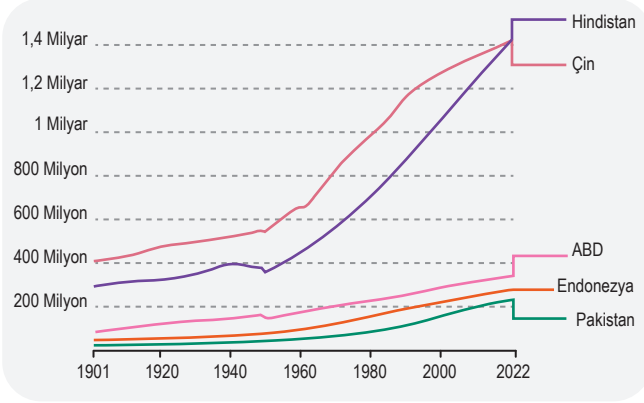
Rusya ve Japonya

- c. Haritaya göre yıllık nüfus artış hızı ile ülkelerin ekonomik kalkınmışlık durumları arasında bir ilişki var mıdır? Açıklayınız.

Kalkınmış ülkelerde nüfus artış hızı yavaş, Gelişmemiş ülkelerde nüfus artış hızı fazla



5. Aşağıdaki grafikte bazı ülkelerin 1901 - 2022 yılları arasındaki nüfus değişimleri gösterilmiştir.



Bu ülkelerin nüfus miktarındaki değişimin dönemsel farklılıklarını karşılaştırınız.

ABD, Endonezya ve Pakistan'da nüfus artış oranları birbirine yakın ve daha yavaş artarken, Çin ve Hindistan'da nüfus artış hızı fazladır.

1950'lerden sonra hangi ülkelerin nüfusu daha hızlı artmıştır.

Çin ve Hindistan'da 1950'den sonra hızlı bir nüfus artışı vardır.

Çin'in nüfusu 1960larda Hindistan'dan neredeyse 200 milyon kişi daha fazlayken, günümüzde Hindistan Çin nüfusunu geçmiştir. Bu durumun nedenlerini açıklayınız.

Çin'de nüfus artış hızı 2000 yılından sonra çok yavaşlamış ve günümüzde Hindistan, Çin nüfusunu geçmiştir.

ABD, Endonezya ve Pakistan ülkelerinin nüfuslarının 200 milyona ulaştıkları yılları yazınız.

ABD - 1970

Endonezya - 1995

Pakistan - 2015

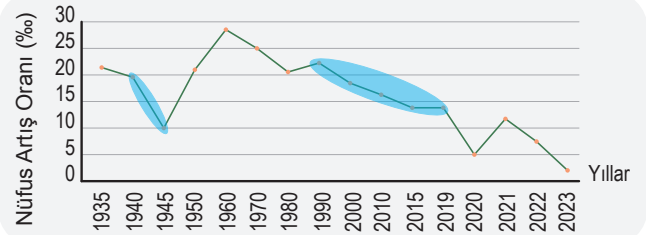
6. Gelişmiş ülkelerde nüfus artış hızının az olması, genç nüfus oranının azalmasına ve nüfusun dinamiklerinin kaybolmasına neden olur. Bu ülkelerde yaşlı nüfus oranı da hızlı bir şekilde artar. Bu durum iş gücü ihtiyacını da beraberinde getirir.



Yukarıdaki açıklamada sözü edilen durumların haritadaki numaralandırılmış alanlarda bulunan ülkelere hangilerinde yaşanma olasılığı daha fazladır?

- A) I ve II      B) I ve III      C) II ve III  
D) II ve IV      E) III ve IV

7. Aşağıdaki grafikte Türkiye'nin 1935-2023 yılları arasındaki nüfus artış oranları gösterilmiştir.



Grafikte boyanmış olarak gösterilen dönemlerde nüfus artış oranlarının azalmasını karşılaştırınız.

1940 - 1945 yılları arasındaki azalmada 2. Dünya Savaşı etkili olmuştur.

1990-2019 yılları arasındaki azalmada şehirleşme etkili olmuştur.

Bu yıl aralıklarında nüfus artış hızları azaldığı hâlde nüfus sayısal olarak niçin azalmayıp artmaktadır? Açıklayınız.

Nüfus artış hızı azalsa da, doğum oranı ölüm oranından fazla olduğu için toplam nüfus artmaktadır.



Cevap Anahtarı

6.D