



Tanıtım

Tema: **Anlamın Yapı Taşları**

Konu: **Şiir Bilgisi**

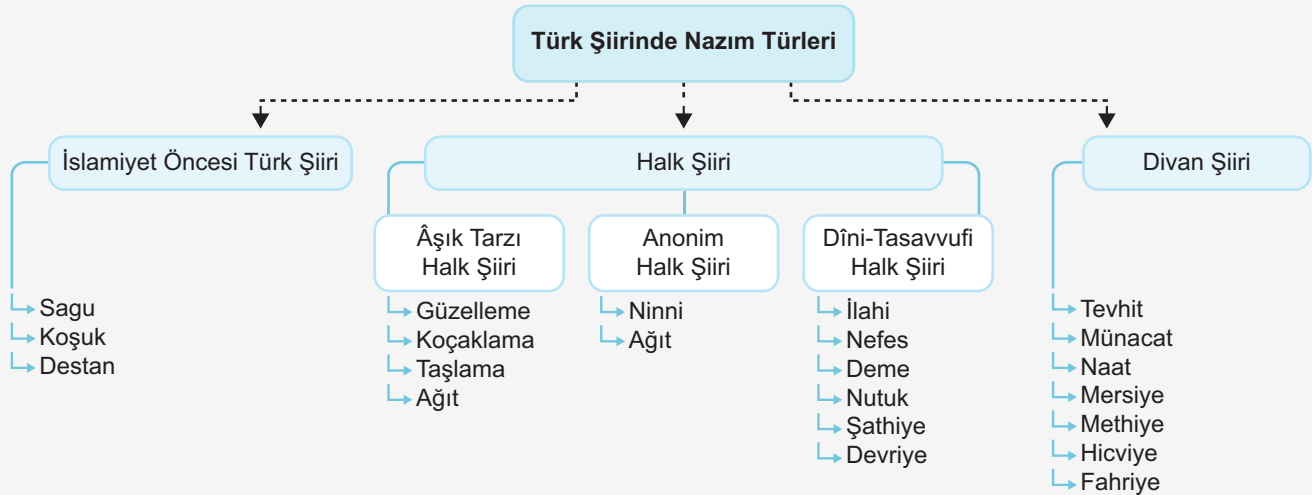
Alt Konu: **Nazım Biçimleri ve Türleri, Şiir Türleri**

Temanın Amacı: Nazım biçimlerini, türlerini ve şiir türlerini tanıtmak ve birbirinden ayırt etmek.

Nazım Biçimi (Şekli): Bir şiirin kafiye örgüsü, nazım birimi ve ölçüsüne göre kazandığı dış özelliğın adına **nazım biçimi** denir. Türk edebiyatında kullanılan başlıca nazım biçimleri şunlardır.



Nazım Türü: Bir şiirin işlediği içeriğe (konu, tema vb.) göre aldığı isme **nazım türü** denir. Türk edebiyatında kullanılan başlıca nazım türleri şunlardır:





Etkinlik- 1

1. Bu metinlerin nazım birimlerini, ölçülerini, uyaklarını, uyak düzenlerini bulup aşağıdaki tabloya yazınız.

	I. Metin	II. Metin
	<p>Koşma</p> <p>Elvan çiçeklerden sokma başına Kudret kalemini çekme kaşına Beni unutursan doyma yaşına Gez benim aşkımla yâr melil melil</p>	<p>Mâni</p> <p>Yıldırım vurdu bizi Dal gibi kırdı bizi Araya girdi düşman Dağlar ayırdı bizi</p>
	I. Metin	II. Metin
Nazım Birimi	dörtlük	dörtlük
Ölçüsü	11'li hece ölçüsü	7'li hece ölçüsü
Uyağı	"-aş" tam uyak	"-r" yarım uyak
Uyak Düzeni	"aab"	"aaba"

Bu dörtlüklerin birinin koşma, diğerinin mâni olmasının nedeni yukarıdaki özelliklerden kaynaklanabilir mi, araştırınız?

2. Bu metinlerin konularını, ölçülerini, uyaklarını, uyak düzenlerini bulup aşağıdaki tabloya yazınız.

	I. Metin	II. Metin		
	<p>Güzelleme</p> <p>Dedim ne gülersin dedi nazımdır Dedim kaşın mıdır dedi gözümdür Dedim ay mı doğdu dedi yüzümdür Dedim ver öpeyim söyledi yok yok Kul Nesimi</p>	<p>Taşlama</p> <p>Adalet kalmadı hep zulüm doldu Geçti şu baharın gülleri soldu Dünyanın gidişi acayip oldu Koyun belli değil, kurt belli değil Ruhsati</p>		
	III. Metin	IV. Metin		
	<p>Ağıt</p> <p>Ecel tuzağını açamaz mısın Açıp da içinden kaçamaz mısın Azad eyleseler uçamaz mısın Kırık mı kanadın kolların hani Kağızmanlı Hıfzı</p>	<p>İlahi</p> <p>Gök yüzünde İsâ ile Tûr dağında Mûsa ile Elimde asâ ile Çağırayım Mevla'm seni Yunus Emre</p>		
	III. Metin	Ölçüsü	Uyağı	Uyak Düzeni
Güzelleme	Sevgiliye olan aşk	11'li hece ölçüsü	"-z"lerde yarım uyak	"aab" düz uyak
Taşlama	Toplumun aksayan yanını eleştirme	11'li hece ölçüsü	"-ol"larda yam uyak	"aab" düz uyak
Ağıt	Ölüm	11'li hece ölçüsü	"-ç"lerde yarım uyak	"aab" düz uyak
İlahi	Allah aşkı	8'li hece ölçüsü	"-sa"larda tam uyak	"aab" düz uyak



Örnek 1

Bir şiirin konusuna göre aldığı ada nazım türü denmektedir.

Buna göre aşağıdakilerden hangisi bütünüyle nazım türüne örnektir?

- A) Ninni – devriye – kaside – gazel
- B) Naat – mersiye – koşma – mâni
- C) Devriye – mesnevi – koşuk – ağıt
- D) Güzelleme – ilahi – tevhid – ninni
- E) Koçaklama – taşlama – kıta – tuyuğ

A seçeneğinde kaside ve gazel,

B seçeneğinde koşma ve mâni,

C seçeneğinde mesnevi,

E seçeneğinde kıta ve tuyuğ nazım biçimidir.

Cevap D

YARATILMIŞI HOŞ GÖRDÜK, YARATANDAN ÖTÜRÜ



Yunus Emre, küçükken okula gitmiş ama alfabeyi bir türlü öğrenememiştir. Bunun üzerine okulu bırakıp köyünde çiftçilik yapmaya başlamıştır. İlerleyen yıllarda kıtlık olur. Yunus da kıtlıktan etkilenir. Kırşehir'e yakın Sulucakarahöyük'te Hacı Bektaş Veli adlı biri olduğunu ve kapısına gelen ihtiyaç sahiplerini eli boş göndermediğini duyar. Bunun üzerine Hacı Bektaş Veli'nin yanına gitmeye karar verir. Yolda giderken eli boş gitmemek için alıç toplar. Hacı Bektaş Veli'nin dergâhına varır. Hacı Bektaş Veli, Yunus'un samimi ve saygılı davranışlarından çok memnun kalır. Yunus'un buğday için geldiğini öğrenince "Sorun bakalım buğday mı ister, himmet mi?" der. Bu sözleri duyan Yunus "Ben himmeti ne yapayım, karın doyurmaz ki bana buğday gerek." der. Buğdayını alan Yunus yola çıkar. Yolda giderken buğdayı aldığına pişman olan Yunus, geri döner. Hacı Bektaş Veli'nin huzuruna çıkar ve buğdayı istemediğini himmet istediğini söyler. Hacı Bektaş Veli "O söylediğin artık geçti biz o anahtar Tap-tuk Emre'ye verdik." der. Yunus, bunun üzerine Taptuk Emre'yi bulmak için yola çıkar.

Taptuk Emre'yi bulur ve ona durumu anlatır. Taptuk Emre'nin dervişi olur ve dergâha odun taşımakla görevlendirilir. Kırk yıl odun taşıdığı dergâha bir tek eğri odun getirmez. Sebebini soranlaraysa "Bu kapıdan içeriye odunun eğrisi bile giremez." der.

Taptuk Emre kızını Yunus ile evlendirir ama Yunus, şeyhinin kızına kendisini layık görmediği için kıza elini sürmez. Onun tek amacı erenler mertebesine ulaşmaktır. Yunus bir türlü erenler mertebesine ulaşamadığını düşünüp üzülür ve Taptuk Emre'nin yanından ayrılır.

Taptuk Emre'den ayrı geçirdiği zaman içinde başından geçen bazı olaylar sonucunda Yunus istediği mertebeye ulaştığını anlar. Tekrar Taptuk Emre'nin yanına döner ama Taptuk Emre'ye mahcup olduğu için önce karısı ile görüşür. Şeyhinin kendini affetmesini ister. Kadın "Bilirsin gözleri görmez, sen kapının eşğine yat. O, sabah namazına kalktığında ayağı sana dokunur. Bu kim diye bana sorar. Ben de Yunus, derim. Eğer "Hangi Yunus?" derse ses çıkarmadan çek git. Yok, eğer "Bizim Yunus mu?" derse, kalk şeyhinin eline sarıl." der. Kadının dediğini yapan Yunus şeyhinin "Bizim Yunus mu?" sorusu üzerine kalkar şeyhinin ellerine sarılır. Bu olaydan sonra da Yunus'un hayatını kaybettiği söylenir.

Yunus Emre sanat yaşamında halka, halkın dili ile hitap etmiştir. Yani Türkçeyi çok güzel kullanmıştır. Öz Türkçe ile eserler vermiştir. Bu da Yunus'un her zaman okunup anlaşılmasında önemli bir rol oynamıştır. Yunus'un şiirleri tasavvuf ağırlıklıdır. Tasavvuf, ruhunu temiz tutmak, Allah sevgisini kalbinde yaşamak, Allah'ı öylesine sevmektir ki cennet için değil, onun sevgisine erişebilmek için uğraş vermek, ömrünü bu yola adanmak demektir. İşte Yunus şiirlerinde genellikle bu konuları işlemiştir.

Onun hoşgörüsü de çok önemlidir. "Yaratılmışı hoş gördük, yaratandan ötürü." diyebilecek olgunluktadır. Yunus Emre bir halk şairi değil halkın şairidir. Öylesine çok sevilmiştir ki Anadolu'nun çeşitli yerlerinde adına anıt mezarlar yaptırılmıştır.



Örnek 2

Aşağıdakilerden hangisi "dörtlük" nazım birimi kullanılarak yazılan bir nazım biçimidir?

- A) Gazel
- B) Kaside
- C) Rubai
- D) Terciibibent
- E) Terkiibent

Gazel ve kasidenin nazım birimi beyittir. Terkiibent ve terciibendin nazım birimi ise benttir. Rubai tek dörtlükten oluşan nazım biçimidir.

Cevap C

Yeni Türk Şiirinde Şiir Türleri

Lirik Şiir:

- Aşk, doğa, özlem, gurbet, vatan, din, ölüm gibi konularda duyguların dile getirildiği, coşkulu bir anlatımın kullanıldığı şiirlerdir. Adını Eski Yunan'da şairlerin şiirlerini söylerken kullandıkları "lir" adı verilen müzik aletinden almıştır. Türk edebiyatında koşma, semai, varsağı, ağıt, mersiye, ilahi, münacat gibi nazım şekilleri ve türleri lirik şiire örnektir.

Örneğin



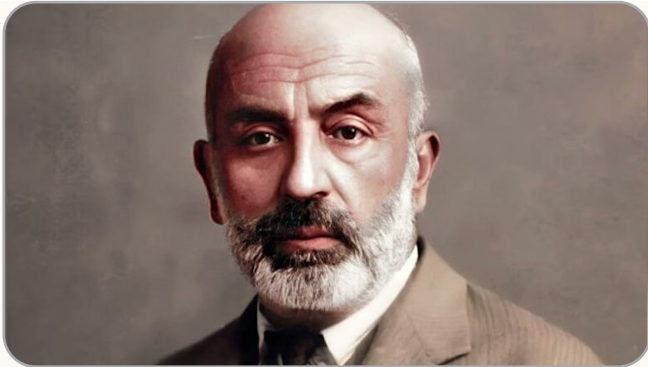
Desem ki...
İnan bana sevgilim inan
Evimde şenliksin, bahçemde bahar
Ve soframda en eski şarap
Ben sende yaşıyorum
Sende görüyorum rüyamı
Zamanı sende duyuyorum
Diyorsam yalan

Cahit Sıtkı Tarancı

Epik Şiir:

- Savaş ve kahramanlık konularını coşkulu bir anlatımla işleyen şiirlerdir. Destanlar epik şiir türündedir. Epik sözcüğü Yunanca destan anlamına gelen "epope" sözcüğünden gelmiştir. Halk edebiyatında koçaklama, destan, varsağı gibi nazım biçimleri ve türleri epik özellikler göstermektedir.

Örneğin



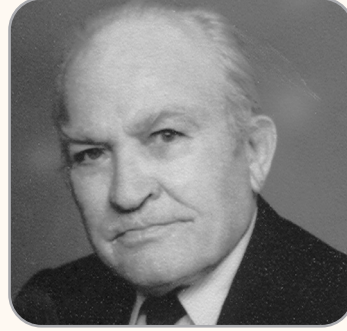
Şu Boğaz harbi nedir? Var mı ki dünyada eşi?
En keşif orduların yükleniyor dördü beşi -
Tepeden yol bularak geçmek için Marmara'ya
Kaç donanmayla sarılmış ufacak bir karaya.

Mehmet Âkif Ersoy

Satirik Şiir:

- Kişilerin ve toplumun aksayan yönlerini eleştirel şekilde ele alan şiirlerdir. Kişi, olay ya da durumlar; iğneleyici sözlerle, alaylı ifadelerle eleştirilir. Satirik şiir; halk edebiyatında taşlama, divan edebiyatında hicivye (hiciv), Batı etkisindeki Türk edebiyatında ise yergi adını almıştır.

Örneğin



Dost düşman önümde yürür
Bilmedim asıl dostu
Dostların canıma kasti
Beni dostlarım öldürür.

Ahmet Tufan Şentürk

Didaktik Şiir:

- Bir düşünceyi aktarmak veya belli bir konuda öğüt, bilgi, ders vermek amacıyla öğretici nitelikte yazılan şiir türüdür. Didaktik sözcüğü Yunanca öğretici anlamına gelen "didaktios" sözcüğüne dayanmaktadır. Daha çok dinî, ahlaki, felsefi, sosyal konularda yazılır. Manzum hikâyeler, fabllar didaktik özellik gösterir.

Örneğin



Türk'ün öz malısın, seninle büyük olduk,
Adını göklere çıkardı atalarımız,
Seninle büyüdük, yaşadık her bir çağda,
Ey vatanın dili, ey milletin dili!

Ziya Gökalp

Pastoral Şiir:

- Doğa güzelliklerini, kır ve çoban yaşamını anlatan şiir türüdür. Pastoral sözcüğü Latince "çobanlara ilişkin" anlamına gelen "pastoralis" sözcüğüne dayanmaktadır. Pastoral şiir; süsten uzak, sade bir dille yazılır.

Örneğin



Sürerim dağlara doğru sürümü,
Görünmez, denizden öte bir yer var.
Bu çoban mesleği, bu dağlar benim,
Bana "baba" derler, "çoban dede" var.

Kemalettin Kamu

Örnek 3

Bir siirin uyak örgüsü, nazım birimi ve ölçüsüne göre kazandığı dış özelliğin adına nazım biçimi denir.	
Halk şiirinde 8'li hece ölçüsü ile düzenlenen ve özel bir ezgi ile söylenen şiirlere semai denir.	Divan şiirlerinin en sevilen ve yaygın nazım biçimi olan gazeller, belli kurallara göre yazılır.
Şarkı, bestelenmek için yazılan ve Türk şairlerin divan edebiyatına kazandırdığı nazım biçimidir	Özel ezgilerle 8'li hece ölçüsüyle söylenen varsağılar, adını Anadolu'nun güneyinde yaşayan Varsaklardan almıştır.
Mâni, anonim halk edebiyatının 7'li hece ölçüsüyle genellikle dört dizeden oluşan nazım biçimidir.	Kaside nazım biçimi, Türklerin İslamiyet'i kabul etmelerinden sonra oluşan "divan edebiyatı" içerisinde yer alan ve sevilen bir üründür.

Bu infografikteki bilgilerle ilgili

- Semai, varsağı ve mâni aynı geleneğe aittir.
- Divan edebiyatında en çok kullanılan nazım biçimi gazeldir.
- Mâninin söyleyeni belli değildir.
- Şarkı, halk edebiyatına aittir.
- Kaside ile gazel aynı geleneğin ürünüdür.

yargılarından hangilerine ulaşamaz?

- A) Yalnız I B) Yalnız IV C) II ve III
D) III ve IV E) II, III ve IV

Şarkı, halk edebiyatına değil, divan edebiyatına aittir.

Cevap B



Çıkış Soru 1

İş gelmez elinden gitmez bir kâre
Aslında neslinde giymemiş hâre
Sandığı gömleksiz duran mekkâre
Bedestene gelir kaftan beğenmez

Bu dördlük, içerik açısından aşağıdaki şiir türlerinden hangisine örnek verilebilir?

- A) Epik B) Didaktik C) Satirik
D) Lirik E) Pastoral

(2019 AYT)

*Bu dördlükte daha olumsuz durumlarda yaşayan birinin aslında ulaşamaya-
cağı bir durumda olan şeylere burun kıvrıldığı ifade ediliyor yani toplumda bu
tür insanlar yeriliyor. Dolayısıyla şiirde bir eleştiri söz konusudur.*

Cevap C



Örnek 4

Aşağıdakilerden hangisi divan edebiyatının nazım biçimlerinden oluşmuştur?

- A) Tuyuğ – koşma – gazel – güzelleme
B) Gazel – semai – naat – destan
C) Şarkı – mesnevi – kaside – müstezat
D) Kıta – koşma – nefes – ilahi
E) Tevhit – kıta – mâni – şarkı

C seçeneğindeki ürünlerin hepsi divan edebiyatının nazım biçimleridir.

Cevap C



Örnek 5

Divan şiiri nazım biçimleri, beyitlerle kurulan divan şiirleri olmak üzere iki bölümde incelenmektedir.

Buna göre aşağıdakilerden hangisi beyitlerden oluşan nazım biçimlerinden değildir?

- A) Rubai B) Gazel C) Kaside
D) Mesnevi E) Kıta

*Divan edebiyatında beyitlerden oluşan nazım biçimleri gazel, kaside,
mesnevi, kıta ve müstezattır.*

Cevap A



Örnek Cevap Anahtarı

1. D 2. C 3. B 4. C 5. A



Çıkış Soru Cevap Anahtarı

1. C



Etkinlik-2

1. Aşağıdaki metinlerin konularını belirleyip hangi şiir türüne ait olduklarını yazınız.

Şahinim var bazlarım var
Tel alışkın sazlarım var
Yâre gizli sözlerim var
Diyemiyom ele karşı
Karacaoğlan

Konusu: *Sevgiliye olan aşk*

Şiir Türü: *Güzelleme-lirik*

Konusu: *Savaş, yiğitlik*

Şiir Türü: *Koçaklama-epik*

Düşman geldi tabur tabur dizildi
Alnımıza kara yazı yazıldı
Delik demir çıktı mertlik bozuldu
Eğri kılıç kında paslanmalıdır.
Koroğlu

Tembellikten vazgeçelim
Okumayı yol seçelim
Okumak, bilmektir derim
Daha çok okumak gerek
Tevfik Fikret

Konusu: *Okumak ile ilgili öğüt vermek*

Şiir Türü: *Didaktik*

Konusu: *Doğa sevgisi*

Şiir Türü: *Pastoral*

Tam otların sarardığı zamanlar
Yere yüzükoyun uzanıyorum
Toprakta bir telâş, bir telâş
Karıncalar öteden beri dostum
Behçet Necatigil

Bir arzuhal yazsan makama varsan
Ağlasan derdini davanı sorsan
Ağır hasta olsan hekime varsan
Yarana bir ilaç sürmez parasız
Âşık Ali İzzet Özkan

Konusu: *Toplumun aksayan yanına eleştiri*

Şiir Türü: *Taşlama-satirik şiir*

2. Aşağıdaki kutucuklarda nazım biçimleri, türleri ve şiir türleri ünitesi ile ilgili soruların cevapları bulunmaktadır. Buna göre kutucuklarda yer alan harfleri boş bırakılan yerlere yazarak soruları cevaplayınız.

(Soruların birden fazla cevabı olabileceğini göz önünde bulundurunuz.)

A Gazel	B Nefes	C Sone	D Müstezat	E Koşma
F Koşuk	G Sagu	H Türkü	I Şarkı	İ Mâni
J Terkibibent	K Şathiye	L Koçaklama	M Mersiye	N Kaside
O Terzarima	Ö İlahi	P Rubai	R Epik şiir	S Naat

- Yukarıda harf ile gösterilen kutucuklardan hangisi ya da hangileri dinî-tasavvufi halk edebiyatının nazım türlerindedir?
(**B, K, Ö** _____)
- Yukarıda harf ile gösterilen kutucuklardan hangisi ya da hangileri divan edebiyatında kullanılan nazım biçimleridir?
(**A, D, J, İ, N, P** _____)
- Yukarıda harf ile gösterilen kutucuklardan hangisi ya da hangileri İslamiyet'in Kabulünden Önceki Türk Edebiyatı'nın Sözlü Dönemi'ne aittir?
(**E, G** _____)
- Yukarıda harf ile gösterilen kutucuklardan hangisi ya da hangileri anonim ve âşık halk edebiyatı ürünlerindedir?
(**E, H, İ** _____)
- Yukarıda harf ile gösterilen kutucuklardan hangisi ya da hangilerinin konusu kahramanlıktır?
(**L, R** _____)
- Yukarıda harf ile gösterilen kutucuklardan hangileri Batı edebiyatı nazım biçimlerindedir?
(**C, O** _____)
- Yukarıda harf ile gösterilen kutucuklardan hangileri divan edebiyatı nazım türlerindedir?
(**M, S** _____)

1. Nazım türü, manzumenin konusuna ilişkin özelliği ifade eden bir kavramdır. Türk edebiyatının genellikle her döneminde nazım türü vardır.

Buna göre;

- I. mersiye,
- II. şathiye,
- III. naat,
- IV. devriye

nazım türlerinden hangileri divan edebiyatına ait değildir?

- A) Yalnız I B) Yalnız II C) II ve IV
D) III ve IV E) II, III ve IV

2. Halk şiiri geleneğinde şiirler genellikle dörtlüklerle, hece ölçüsüyle ve yalın bir dille yazılır.

Buna göre aşağıdakilerden hangisi halk şiiri geleneğine ait değildir?

- A) İlm kesbiyle pây-e-ı rıf'at
Arzû-yı muhal imiş ancak
Işık imiş her ne var âlemde
İlm bir kîyl ü kâl imiş ancak
- B) Nice sultanları tahttan indirdi
Nicesinin gül benzini soldurdu
Nicesinin gelmez yola gönderdi
Bir ayrılık, bir yoksulluk, bir ölüm
- C) Dedim vatanın mı dedi ilimdir
Dedim bülbül müdür dedi dilimdir
Dedim Nesimi Şah dedi kulumdur
Dedim satar mısın söyledi yok yok
- D) Gönül gurbet ele çıkma
Ya gelinir ya gelinmez
Her dilbere meyil verme
Ya sevilir ya sevilmez
- E) İp attım ucu kaldı
Ocakta sacı kaldı
Ben büyüttüm el aldı
Yürekte acı kaldı

3. Bir edebî yapının içeriği dışındaki tüm özelliklerine biçim denir. Bir şiirin dize kümelenişi, uyakların sıralanış düzeni ve ölçü özelliklerinden doğan niteliklere genel olarak nazım biçimi denir.

Buna göre;

- I. koşma, destan, güzelleme, naat
- II. gazel, mesnevi, türkü, nutuk
- III. şathiye, semai, varsağı, rubai
- IV. türkü, mâni, deme, devriye
- V. koşma, türkü, destan, semai

numaralanmış ürünlerden hangisi bütünüyle halk şiirinin nazım biçimlerinden oluşmuştur?

- A) I B) II C) III D) IV E) V

4. Aşağıdaki dörtlüklerden hangisi dinî-tasavvufi halk edebiyatına ait nazım türlerinin birinden alınmamıştır?

- A) Yunus'durur benim adım
Gün geçtikçe artar odum
İki cihanda maksudum
Bana seni gerek seni
- B) Hacca vardım der isen
Kanda vardın hacca sen
Kılavuzsuz kuş uçmaz
Bunca dağ ü dereden
- C) Âdem vardır cismi semiz
Abdest alır olmaz temiz
Halkı dahleylemek nemiz
Bilcümle vebal bizdedir
- D) Telli turnam sökün gelir
İnci mercan yükün gelir
Elvan elvan kokun gelir
Yâr oturmuş yeke karşı
- E) İnsân-ı kâmil ki dirler
Mustafa'dur Murtaza'dur
Dahi kim vardur cihanda
Ben gayrı insan bilmezem



Cevap Anahtarı

1. C 2. A 3. E 4. D