

9. SINIF

TÜRK DİLİ VE EDEBİYATI

TAM İZLEME KİTABI



2. HAFTA

SÖZÜN İNCELİĞİ - SÖZÜN İNCELİĞİ - SÖZÜN İNCELİĞİ

ŞİİR BİLGİSİ - ŞİİR BİLGİSİ - ŞİİR BİLGİSİ

Adı :

Numara :

Doğru :

Yanlış :

Soyadı :

Sınıf :

Net :



ÖĞRENCİ NO

0	0	0	0	0	0
1	1	1	1	1	1
2	2	2	2	2	2
3	3	3	3	3	3
4	4	4	4	4	4
5	5	5	5	5	5
6	6	6	6	6	6
7	7	7	7	7	7
8	8	8	8	8	8
9	9	9	9	9	9

YANITLAR

01	A	B	C	D	E
02	A	B	C	D	E
03	A	B	C	D	E
04	A	B	C	D	E
05	A	B	C	D	E
06	A	B	C	D	E
07	A	B	C	D	E
08	A	B	C	D	E
09	A	B	C	D	E
10	A	B	C	D	E
11	A	B	C	D	E
12	A	B	C	D	E
13	A	B	C	D	E
14	A	B	C	D	E
15	A	B	C	D	E
16	A	B	C	D	E
17	A	B	C	D	E
18	A	B	C	D	E
19	A	B	C	D	E
20	A	B	C	D	E
21	A	B	C	D	E
22	A	B	C	D	E
23	A	B	C	D	E
24	A	B	C	D	E
25	A	B	C	D	E
26	A	B	C	D	E
27	A	B	C	D	E
28	A	B	C	D	E
29	A	B	C	D	E
30	A	B	C	D	E

Adı :

Soyadı :

Tam Okul uygulamasını kullanarak optik formları okutabilir, sonuçlarınızı değerlendirebilir ve video çözümlerine ulaşabilirsiniz.

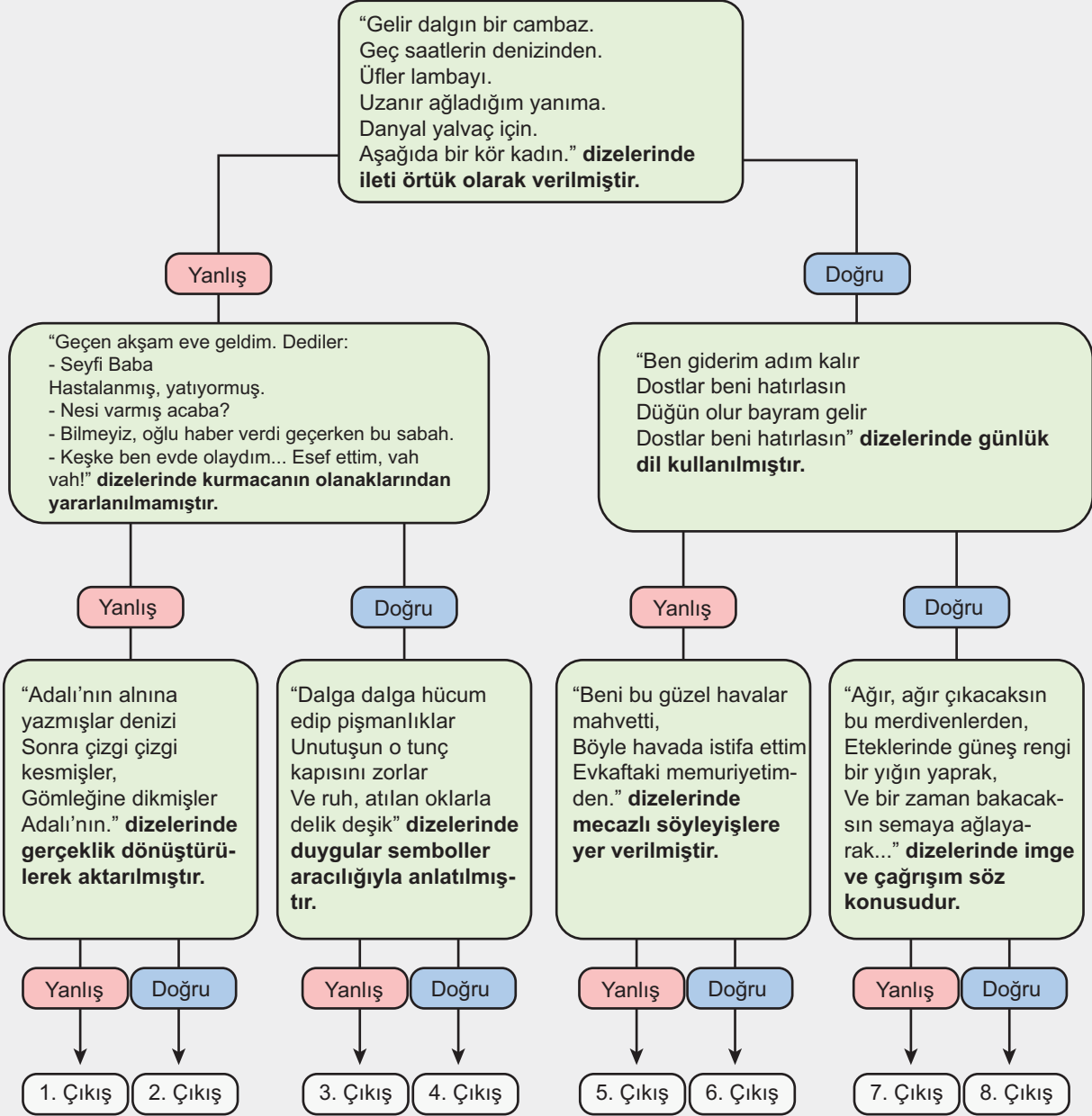
Aynı zamanda **Eğitim Vadisi Mobil** uygulamasını indirerek de video çözümlerine ulaşabilirsiniz.

Uygulamalarımızı **Google Play** veya **App Store**'dan indirebilirsiniz.



Etkinlik

1. Aşağıda verilen tanılayıcı dallanmış ağaçtaki bilgilerden bazıları doğru, bazıları yanlıştır. İlk ifadeden başlayıp, cevap oklarını takip ederek doğru çıkışa ulaşınız.



Doğru Çıkış: **8. Çıkış**

1. ----; bir düşünce, görüntü vb.nin bir başkasını hatırlatmasıyken ----; duyu organlarının dıştan algıladığı bir nesnenin bilince yansıyan, zihinde tasarlanan bir benzeridir.

Bu cümlede boş bırakılan yerlere aşağıdakilerin hangisinde verilenler getirilmelidir?

- A) Çağrışım — imge
B) Sembol — İleti
C) İmge — çağrışım
D) İmge — sembol
E) Çağrışım — ileti

2. Yâr deyince kalem elden düşüyor

Gözlerim görmüyor aklım şaşıyor

Lambamda titreyen alev üşüyor

Aşk kâğıda yazılmıyor Mihriban!

Abdurrahim Karakoç

Bu dizeler bir hikâyeye dönüştürülmek istense aşağıdakilerden hangisi en uygun olur?

- A) Sevgilisini düşünmekten gözüne uyku girmeyen genç adam, yine böyle gecelerden birinde sevgilisine duyduğu aşkı ona bir mektup yazarak anlatmaya karar verdi. Ancak ağlamaktan şişen gözleri ve titreyen elleri buna izin vermiyordu.
- B) Genç adam, odasında gecenin zifiri karanlığında sevgilisini düşünüyordu. Ona duyduğu aşkı nefesiyle dalgalanan lambasının ışığında kâğıda dökmeye çalışıyordu ancak hem zihni hem de karanlıkta seçemeyen gözleri buna imkân vermiyordu.
- C) Yine o yalnız geçirdiği gecelerden birinde sevgilisinden ayrı olmanın hüznünü iliklerine kadar hisseden genç adam, duyduğu acıyı odasını aydınlatmaktan bile aciz cılız lambasının ışığında dile getirmek için kalemi, kâğıdı aldı ancak sözcükler boğazına düğümlendi.
- D) Aradan çok zaman geçmişti ve o, hâlâ yalnızdı. Odasında yanan lambanın açık pencereden esen hafif rüzgârın etkisiyle titreyen ışığında kendisini terk eden sevgilisine bir özür mektubu yazmak için kalemi, kâğıdı aldı ve masaya oturdu.
- E) Gecenin koyu karanlığında yine düşünceler içindeydi. Böyle bitmemeliydi, diye geçirdi içinden. Neyi yanlış yapmıştı da bırakıp gitmişti o canından çok sevdiği kadın onu böyle bir başına. Lambanın cılız ışığında ona bir şeyler yazıp bir açıklama istemeye karar verdi ama...

3. I. Dış dünyada nesnel bir varoluşa sahip olan varlık, var olanların tümü, var olan şeylerin bütünü; bilinçten, bilen insan zihninden bağımsız olarak var olan her şey (Gerçeklik)
- II. Olmadığı hâlde varmış gibi tasarlanmış, kurgulanmış olay; sanat/edebiyat alanında hayatın gerçekliğinden farklı olarak hayal veya gerçekliğin yeniden tasarlanması (Kurmaca)
- III. Gerçek anlamıyla kullanılmış kelimelerden oluşturulan, ilk okunduğunda kolayca anlaşılabilir metinlerde yer alan ifadeler (Açık ileti)
- IV. İnsanların maddeye dayanan gereksinimlerini karşılamak için yapılan, öğrenimle birlikte deneyim, beceri ve ustalık gerektiren etkinlik (Güzel sanatlar)
- V. Yan ve mecaz anlamlı kelimelerle oluşturulan, anlamın kapalı ya da yoruma açık olduğu ifadeler (Örtük ileti)

Numaralanmış tanımlardan hangisi ayrıç içinde verilen terimle uyuşmamaktadır?

- A) I B) II C) III D) IV E) V

4. ---- yani imgelem; yaşamın farklı alanlarında gündelik, sıradan yaratıcı faaliyetler sırasında çeşitli biçimlerde fark edilebilmekle beraber sanatsal etkinlikler ve tasarım oluşturma süreçleri gibi sıra dışı yaratıcılık gerektiren durumlarda bir nesneyi, o nesne karşımızda olmaksızın tasarımıyla yetisidir.

Bu açıklamadaki boşluğa aşağıdakilerden hangisi getirilmelidir?

- A) Açık ileti
B) Hayal gücü
C) Güzel sanatlar
D) Edebî dil
E) Günlük dil

5. İmge, zihinsel bir tasarımdır. Bu tasarım; belli bir zamanla, belli bir nesneyle sınırlı değildir. Bu yönüyle imge, algının karşıtıdır çünkü algı, belli bir zamanda belli bir çevrede var olan nesne ya da olayların duyular yoluyla elde edilen bilincidir. Oysa imgede nesnenin o an, orada olması gerekmez.

Bu parçadan imge ile ilgili aşağıdakilerden hangisine ulaşılamaz?

- A) Birtakım sınırları yoktur.
B) Zihinsel bir etkinliktir.
C) Bellekte canlandırılır.
 D) Somut varlıklara dayalıdır.
E) Algı ile zıtlık gösterir.

6. Zamanla nasıl değişiyor insan!

Hangi resmime baksam ben değilim:

Nerde o günler, o şevk, o heyecan?

Bu güler yüzlü adam ben değilim

Yalandır kaygısız olduğum yalan.

Cahit Sıtkı Tarancı

Bu dizelerin şairiyle ilgili aşağıdakilerden hangisi söylenemez?

- A) Zamanın, insanlarla ilgili düşüncelerini değiştirdiğini ifade etmektedir.
B) Eski dönemlerdeki olumlu duygularını yitirdiğini bilmektedir.
C) Zamanın kendisinde yol açtığı değişikliklerin farkındadır.
D) Tasasız biri olduğuna dair düşüncelere ve söylemlere karşı çıkmaktadır.
E) Yüzünün asık olduğunu ve eskisi gibi gülmediğini söylemekten kaçınmamaktadır.

7. I. Kanatları parça parça bu ağustos geceleri
yıldızlar kaynarken
şangır şungur ayaklarımın dibine dökülen sen
eğer yine İstanbul'san
yine kan köpüklü cehennem sarmaşıkları
büyüteceğim
pançak pançak şiiirler tüküreceğim
demek yine ben
limandaki direkler ormanında bütün bandıralar
ayaklanıyor
kapı önlerinde boyunlarını bükmüş tek tek kafiyeler

Attila İlhan

- II. İstanbul'u dinliyorum, gözlerim kapalı;
Önce hafiften bir rüzgâr esiyor;
Yavaş yavaş sallanıyor
Yapraklar ağaçlarda;
Uzaklarda, çok uzaklarda
Sucuların hiç durmayan çingirakları;
İstanbul'u dinliyorum gözlerim kapalı.

Orhan Veli Kanık

Numaralanmış metinlerle ilgili,

- I. İki metinde de aynı tema işlenmiştir.
II. I. metinde örtük iletilere yer verilirken II. metinde açık iletilere yer verilmiştir.
III. I. metinde imge ve çağrışıma yer verilmişken II. metinde imge ve çağrışıma yer verilmemiştir.
IV. Her iki metin de serbest nazımla kaleme alınmıştır.
V. Her iki metin de günlük dille oluşturulmuştur.

yargılarından hangisi söylenemez?

- A) I B) II C) III D) IV E) V

8. I. Yediyordu Elif kağnısını
Kara geceden geceden
Sanki elif elif uzuyordu, inceliyordu
Uzak cephelerin acısıydı gıcirtılar
İnliyordu dağın ardı yasla
Her bir heceden heceden
Mustafa Kemal'in kağnısı derdi, kağnısına
Mermi taşırdı öteye, dağ taş aşardı
Çabuk giderdi, çok götürürdü Elifçik
Nam salmıştı asker içinde
Bu kez yine herkesten evvel almıştı yükünü
Doğrulmuştu yola, önceden önceden

Fazıl Hüsnü Dağlarca

- II. Kağnılar teker, kağni evi ve boyunduruk olarak üç parçadan meydana gelir. Tekerlekler, ay biçimi iki tahta ile bunların arasında bir göbekten ibarettir. Tekerin çevresine bir cm kalınlığında iki üç cm genişliğinde demir çember kızdırılarak geçirilir. Böylece tahta tekerleğin kısa zamanda parçalanıp elden çıkması önlenmiş olur. Tekerlekleri birleştiren dingil üzerine oklar, bu okların üzerine de kağni evi tabir edilen kısım oturtulur. Boyunduruk ise hayvana kayışlarla bağlanan kısımdır.

Numaralanmış metinler karşılaştırıldığında aşağıdakilerden hangisi söylenemez?

- A) I. metinde edebî bir dil kullanılmışken II. metinde günlük dil kullanılmıştır.
- B) I. metinde gerçeklik dönüştürülerek aktarıırken II. metinde gerçeklik olduğu gibi aktarılmıştır.
- C) I. metinde sözcükler sözlükteki ilk anlamlarıyla kullanılırken II. metinde sözcüklerin ağırlıklı olarak yan ve mecaz anlamlarına yer verilmiştir.
- D) I. metinde hayal gücüne dayalı bir yaratıcılık söz konusuysen II. metinde böyle bir durum söz konusu değildir.
- E) I. metin hissettirip, sezdirip, çağrıştırmaya amacıyla kaleme alınmışken II. metin bilgi vermek amacıyla yazılmıştır.

9. Daha deniz görmemiş bir çoban çocuğuyum,
Bu dağların eskiden aşinasıdır soyum.
Bekçileri gibiyiz, ebenced buraların,
Bu تنها derelerin, bu vahşi kayaların
Görmediği gün yoktur sürü peşinde bizi,
Her gün aynı pınardan, doldurup testimizi
Kırlara açılırız çingiraklarımızla.

Kemalettin Kamu

Bu dizelerden sanatsal bir betimleme paragrafı yazılacak olsa aşağıdakilerden hangisi en uygun olur?

- A) Bu dağları kendine mesken edinen çoban çocuğu, ömründe deniz nedir görmemişti. Her gün sabah erkenden kalkar, sürüsünü önüne katar, köyün dışındaki pınara gider, testisini doldurur ve sürüsünü otlatmaya götürürdü. Hep aynı yoldan gider ve gelirdi, artık yolu ezberlemişti.
- B) O gün de her zamanki gibi sürüsünü önüne kattı. Dağların eteğinden akan küçük derenin kıyısından yürüyerek pınara ulaştı. Testisini buz gibi soğuk suyla doldurdu. Koyunların boyunlarındaki çingirakları çaldıkça neşeli bir türkü dinliyormuş gibi eşlik ederdi çingiraklara.
- C) O güne kadar deniz nedir bilmeyen, ömrü dağlarda geçmiş bir çobandı. Her sabah gün doğmadan kalkar, önce pınarda testisine suyunu doldurur sonra dağların derelerin yanından geçip sürüsünü otlatmaya götürürdü.
- D) Ömrü dağlarda geçmiş ve hiç deniz görmemiş bir esmer bir çoban çocuğuydu. Her gün rengi soluk kırmızıya çalan sapı kırık testisini alır, gürül gürül akan pınarda doldurur, geçit vermez sarp kayalıklardan, şırl şırl akan yemyeşil derelerin yanından geçip aklı karalı, boyunları çingiraklı koyun ve keçilerden oluşan sürüsünü otlatmaya götürürdü.
- E) Onun da kaderi babası gibi çobanlık yapmaktı. Denizi doğru dürüst gidemediği ilkokuldaki ders kitaplarında görmüştü. Gün ağarınca sürüsünü alır, her zamanki gibi önce pınara gider, testisini doldururdu. Sonra sürüsüyle birlikte ığıl ığıl akan derelerin yanından geçip dağların yolunu tutardı.

10. Sakın bir söz söyleme

Yüzüme bakma sakın

Sesini duyan olur

Sana göz koyan olur

Düşmanımdır seni kim

Bulursa cana yakın

Anan bile okşasa

Benim bağrım taş olur

Faruk Nafiz Çamlıbel

Bu dizelerin teması aşağıdakilerden hangisidir?

- A) kıskançlık B) sitem C) yakınma
D) pişmanlık E) hayıflanma

11. Var mı beni içinizde tanıyan

Yaşanmadan çözülmeyen sır benim

Kalmasa da şöhretimi duymayan

Kimliğimi tarif etmek zor benim

Bülbül benim lisanımla ötüştü

Bir gül için can evinden tutuştu

Yüreğine Toroslardan çığ düştü

Yangınımı söndürmedi kar benim

Cemal Safi

Bu dizelerde geçen sözcüklerden hangisi, araç içinde verilen anlamda kullanılmamıştır?

- A) sır (Aklın erişemediği, açıklanamayan veya çözülemeyen şey; giz)
B) kimlik (Toplumsal bir varlık olarak insanın nasıl bir kimse olduğunu gösteren belirti, nitelik ve özelliklerin bütünü; etiket)
C) zor (Sıkıntı veya güçlükle yapılan; güç)
 D) can (İnsan ve hayvanlarda yaşamayı sağlayan ve ölümle vücuttan ayrılan madde dışı varlık)
E) yangın (Tutkunun verdiği coşkunluk)

12. İki rayı gibiyiz

bir tren yolunun

yakın olması

neyi değiştirir

son istasyonun

Sunay Akın

Şair bu dizelerde aşağıdakilerden hangisini vurgulamaktadır?

- A) Kavuşmanın olanaksızlığını
B) Sevilen kişinin vefasızlığını
C) Yaşama sevincinin tükendiğini
D) Yalnızlığın getirdiği sıkıntıları
E) Sılaya duyduğu özlemi

13. I. Bilim, bir yanda sistematik bilgiler bütünü diğer yanda da bilgi üreten bir faaliyettir. Bu faaliyetin içinde bulunan bilim insanları, bilgiyi çeşitli sınıflara ayırmışlardır. Bilgiyi sınıflama veya bilgiye yaklaşma, insanlığın ilk zamanlarından beri bilim insanları tarafından çeşitli şekillerde yapılmıştır.

II. İlim ilim bilmektir

İlim kendin bilmektir

Sen kendin bilmezsin

Ya nice okumaktır

Yunus Emre

Numaralanmış metinlerle ilgili aşağıda verilenlerden hangisi yanlıştır?

- A) Farklı amaçlarla yazılmışlardır.
B) Aynı temayı ele almışlardır.
C) Yalın bir dille yazılmışlardır.
 D) İmgeli söyleyişlere yer vermişlerdir.
E) Dilin farklı işlevleriyle oluşturulmuşlardır.



Cevap Anahtarı

1. A 2. B 3. D 4. B 5. D 6. A 7. E 8. C 9. D 10. A
11. D 12. A 13. D



Yazılı Sınav

1. Aşağıdaki boşlukları uygun sözcüklerle doldurunuz.

- 1) Edebî söyleyişin inceliğini yansıtan metinler, **sanatsal** metinlerdir.
- 2) Edebî metinlerde dış dünyadaki **gerçeklik** olduğu gibi aktarılmaz.
- 3) Bir şair ya da yazar; bir nesne, olay ya da durumla ilgili duygu, düşünce ve hayallerini eserinde anlatırken **öznel** davranır.
- 4) Sanatçı; hislerini, sezgilerini ve gerçekliğin kendisinde uyandırdığı **çağrışımları**, okuyucusuna kurgulayarak aktarır.
- 5) Duyularla ifade edilemeyen bir şeyi belirten somut nesne veya işarete **sembol** denir.
- 6) Şairler; eserlerinde kelimeleri, kelime gruplarını ve cümleleri, kendilerine özgü bir kullanımla farklı anlamlara gelecek şekilde dönüştürürler; bu dönüşüm sonucunda da **imge** ortaya çıkar.

2. Aşağıdaki yargılar doğru ise yanına "D" yanlış ise "Y" yazınız.

- 1) Yazar ya da şair, dış dünyadaki gerçekliği eserine kendi süzgecinden geçirerek aktarır. **D**
- 2) Okuyucu, bilimsel bir eseri her okuduğunda ondan farklı bir anlam çıkarır. **Y**
- 3) Edebî söyleyişin inceliğini yansıtan metinlerde sanatçılar; daima günlük dile ait anlatım biçimlerinden, kalıplaşmış öğelerden yararlanır. **Y**
- 4) Edebî söyleyişin inceliğini yansıtan metinlerde kullanılan dil, günlük dilden farklı olarak çok anlamlı bir yapıya sahiptir. **D**
- 5) Edebî söyleyişin inceliğini yansıtan metinlerde kelimelerin çok anlamlılığından doğan anlam katmanları vardır. **D**
- 6) Edebî söyleyişin inceliğini yansıtan metinler; okuyucunun ruh hâline, tahsiline, hayata bakışına, yaşına; eserin okunduğu sosyal ortama ve döneme göre okuyucularda farklı çağrışımlar uyandırmaz. **Y**

3. Aşağıdaki bilgileri karşılarında verilen terimlerle eşleştiriniz.

- 1) Anlamın kapalı ya da yoruma açık olduğu ifadeler
- 2) Anlamı kişiden kişiye değişen yargı
- 3) Sanatsal değeri olan eserlerde kullanılan dil, yazın dili
- 4) İnsanın kendi zihninde görüntüler üretebilme yetisi
- 5) Gerçekte olmadığı hâlde varmış gibi tasarılan, düşsel
- 6) Zamanda ve mekânda yer kaplayan her şey

- 3 **A** ebedî dil
- 6 **B** gerçeklik
- 1 **C** örtük ileti
- 5 **D** kurmaca
- 4 **E** hayal gücü
- 2 **F** öznel yargı

TAK
diye
anla,

TAK
TİK

TİK
diye
çöz,

— ■■■ —
ÖDEV FORMATINDA
32 FASİKÜL

— ■■■ —
YAZILIYA HAZIRLIK
SORULARI

— ■■■ —
DETAYLI ÖLÇMEYE UYGUN,
HÜCRELENDİRİLMİŞ,
PEKİŞTİRİCİ,
AÇIK UÇLU VE ÇOKTAN
SEÇMELİ SORULAR

— ↻ —
TAM OKUL
DESTEKLİ

— ■■■ —
TAM OKUL İLE DETAYLI
GERİ BİLDİRİM KARNESİ